

## EMシステムズ (4820)

連結通期 (百万円)		売上高	営業利益	経常利益	親会社株主に帰属 する当期純利益	EPS (円)	DPS (円)	BPS (円)
FY12/2022		16,919	2,395	2,791	1,893	26.75	12.00	274.94
FY12/2023		20,355	2,330	2,869	1,962	27.76	14.00	289.47
FY12/2024会予		23,739	3,797	4,501	1,978	27.99	29.00	-
FY12/2023	前年比	20.3%	(2.7%)	2.8%	3.6%	-	-	-
FY12/2024会予	前年比	16.6%	63.0%	56.9%	0.8%	-	-	-
連結第3四半期累計 (百万円)		売上高	営業利益	経常利益	親会社株主に帰属 する四半期純利益	EPS (円)	DPS (円)	BPS (円)
1Q-3Q FY12/2023		15,198	1,804	2,199	1,357	-	-	-
1Q-3Q FY12/2024		17,755	3,201	3,715	1,510	-	-	-
1Q-3Q FY12/2024	前年比	16.8%	77.5%	68.9%	11.3%	-	-	-

出所: 会社データ、弊社計算

## 1.0 決算速報 (2024年11月21日)


## 加速と反動

2024年11月14日、薬局の基幹業務を担う調剤システムの開発及び販売で国内首位のEMシステムズは、2024年12月期第3四半期(1-9月)の実績並びに新中期経営計画(2025年12月期~2027年12月期)を発表している。いわゆる厚生行政関連の駆け込み需要が発生していることから従来の想定を上回る業績推移が達成されていることが明らかになっており、通期の会社予想が増額修正されている。同社によれば、政府の方針に沿って進めている、同社の調剤システムを利用している顧客に対する電子処方箋システムの提供・設置に対する需要の拡大が加速しているとのことである。背景として挙げられているのは、2024年6月の診療・調剤報酬改定において医療DX推進体制整備加算が新設されたことに加え、同システム導入にかかる行政からの補助金適用の申請期限が2024年内までと示されたため、同システムの導入設置を急ぐ顧客が増えたためである。また、これをもって同社の顧客における同システムの導入率は2024年12月末で70%~75%にまで上昇する見込みとのことである一方、2025年12月期の期初からは残る25%~30%に相当する売上高の計上が引き続くとのことである。なお、新中期経営計画の前提においては、結果的に同社としての売上高の動向としても2025年12月期に向けては、2024年12月期における上述の加速の反動を余儀なくされることが見込まれている。ただし、こういった厚生行政関連の動向による影響を除いた場合、中長期的な観点において同社は持続的な成長を続ける過程にあることが示唆されている。

開示資料: [新中期経営計画の策定に関するお知らせ \(開示: 2024年11月14日\)](#)IR担当: 上席執行役員 経営戦略室長 小林 大悟 ([ir\\_press@emsystems.co.jp](mailto:ir_press@emsystems.co.jp))

## 2.0 会社概要

### デジタルで日本の医療・介護の現場を支える会社

商号	株式会社EMシステムズ <a href="#">Web サイト</a> <a href="#">IR 情報</a> <a href="#">最新株価</a>	 株式会社 EMシステムズ
設立年月日	1980年1月23日	
上場年月日	2022年4月4日：東京証券取引所プライム市場（証券コード：4820） 2012年11月13日：東京証券取引所第1部 2003年5月2日：東京証券取引所第2部 2000年12月15日：ジャスダック市場	
資本金	2,785百万円（2024年9月末）	
発行済株式数	74,514,800株、自己株式内数 5,065,894株（2024年9月末）	
特色	<ul style="list-style-type: none"><li>● 薬局の基幹業務を担う調剤システムで国内首位（市場シェア：43.9%）</li><li>● MAPsを基盤として、医科向け及び介護／福祉向けに横展開中</li><li>● MAPs（Medical Advance for People, System）：共通情報システム基盤</li></ul>	
セグメント	I. 調剤システム事業 II. 医科システム事業 III. 介護／福祉システム事業 IV. その他の事業	
代表者	代表取締役社長執行役員：國光 宏昌	
主要株主	(株) コッコウ 37.10%、メディパル HLD 10.08%、日本マスター信託口 6.12%、ゴールドマン・サックス・インターナショナル 5.43%、ゴールドマン・サックス・アンド・カンパニーレギュラーアカウント 4.96%（2024年6月末、自己株式を除く）	
本社	大阪府大阪市淀川区	
従業員数	連結 811名、単体 457名（2023年12月末）	

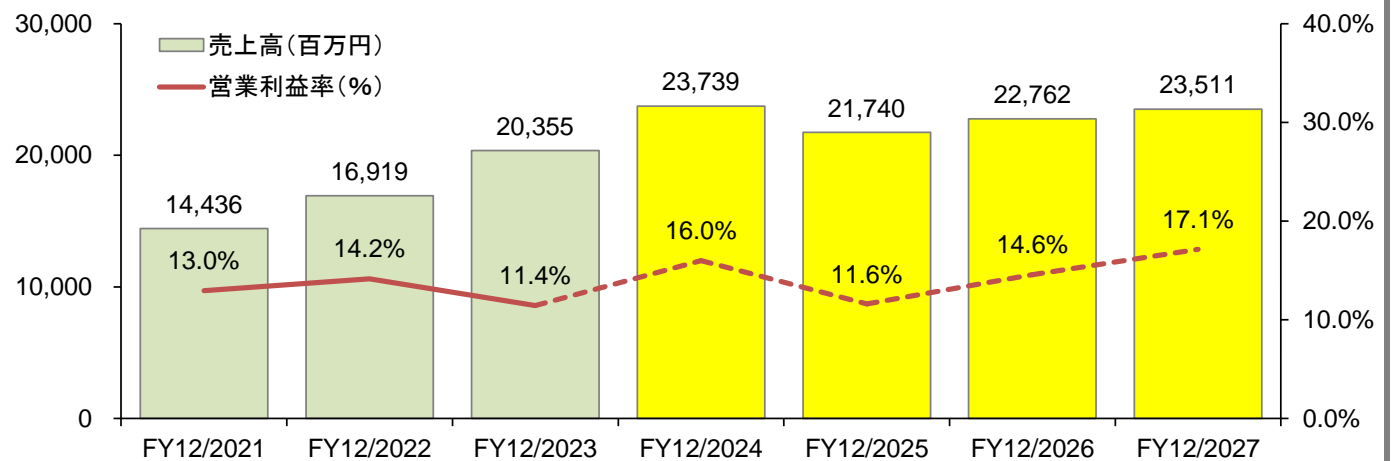
出所：会社データ

### 3.0 業績動向

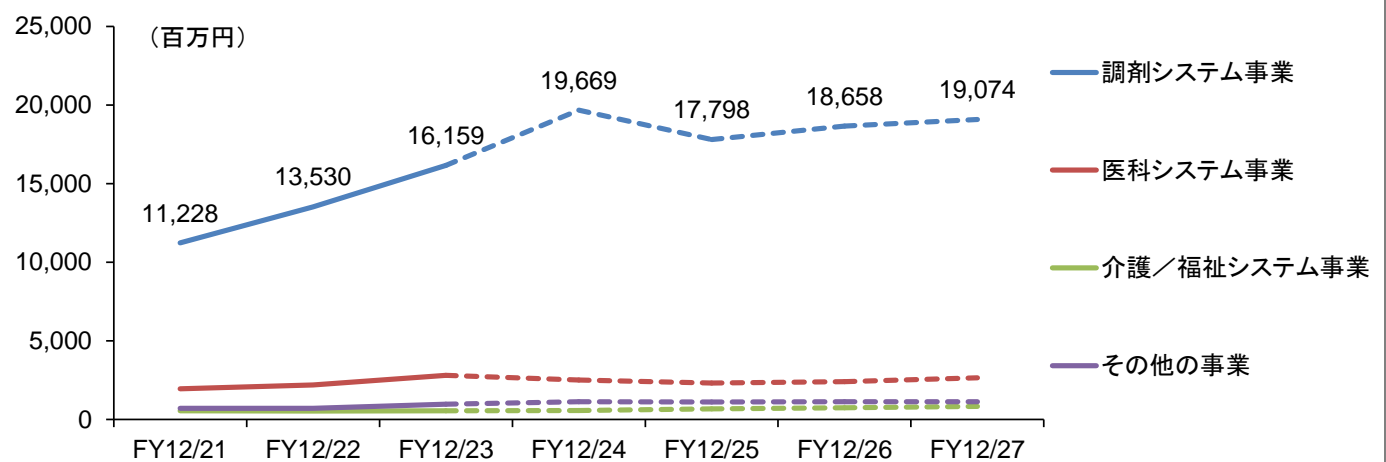
#### 新中期経営計画

新中期経営計画（2025年12月期～2027年12月期）の業績目標においては、最終年度である2027年12月期に対して売上高23,511百万円、営業利益4,031百万円、営業利益率17.1%を達成することが計画されている。ROEに関しては、2024年12月期に対する着地見込が10.2%である一方、最終年度である2027年12月期に対しては17.0%を達成することを計画しているとのことである。

新中期経営計画：売上高と営業利益率



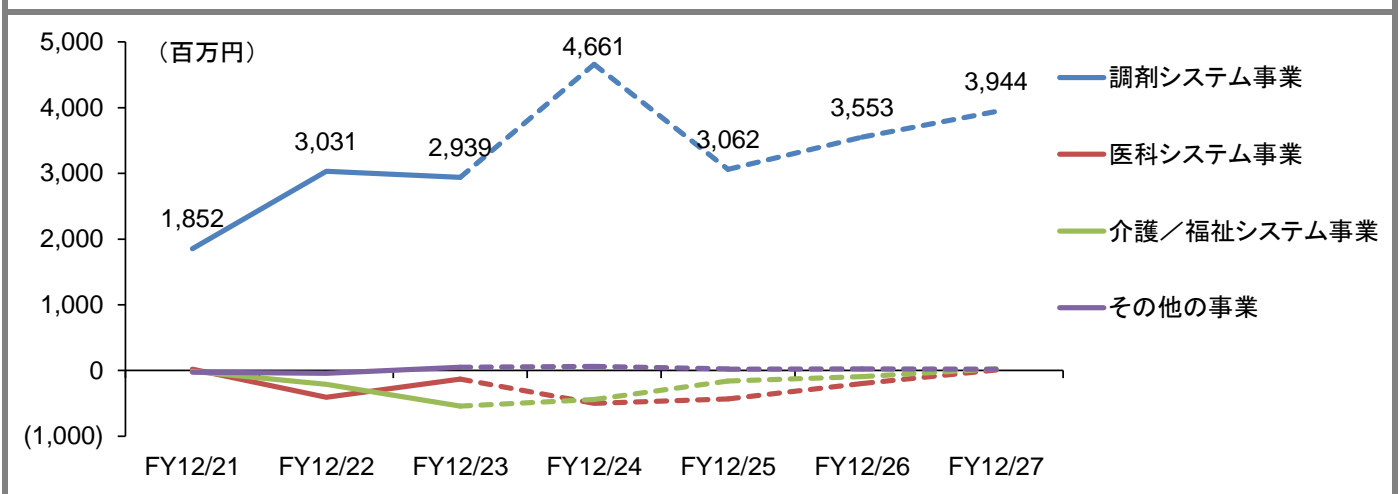
中期経営計画：売上高



出所：会社データ、弊社計算

厚生行政関連の需要による影響が限定的であった2021年12月期の実績を基点とした場合、最終年度である2027年12月期に向けての年平均成長率（CAGR）は売上高にして8.5%であり、営業利益にして13.7%である。また、2024年12月期に対する着地見込みを基点とした場合、最終年度である2027年12月期に向けての営業利益の増加を担うのは、現時点における資産の総額を減損している医科システム事業及び介護／福祉システム事業である。同社は、各種の抜本的な施策を展開していることを通してこれを達成するとしている。一方、「ウォレットシェア拡大」が重要な施策として掲げられている、主力の調剤システム事業においては、厚生行政関連の影響を除いた場合、着実な増収・増益での業績推移が引き続くことが計画されている模様である。なお、「ウォレットシェア拡大」とは、ARPU（Average Revenue Per User／1顧客当たりの平均売上金額を表す指標）を引き上げていく戦略のことである。

## 新中期経営計画：セグメント利益



出所：会社データ、弊社計算

2024年12月期第3四半期（1-9月）の実績においては、売上高17,755百万円（前年同期比16.8%増）、営業利益3,201百万円（77.5%増）、経常利益3,715百万円（68.9%増）、親会社株主に帰属する四半期純利益1,510百万円（11.3%増）での着地である。また、営業利益率18.0%（6.2%ポイント上昇）である。一方、医科システム事業及び介護／福祉システム事業に係る減損損失1,344百万円を計上しているとのことである。

通期の会社予想は増額修正（開示：2024年11月14日）されており、2024年12月期に対して売上高23,739百万円（前年比16.6%増）、営業利益3,797百万円（63.0%増）、経常利益4,501百万円（56.9%増）が見込まれている。ただし、先述の減損損失の影響を受けて、親会社株主に帰属する当期純利益はやや下方修正されており、現状において1,978百万円（0.8%増）が見込まれている。また、営業利益率16.0%（4.5%ポイント上昇）が見込まれている。

2024年12月期に向けては、年間配当金予定も増額修正されており、現状において29.00円（配当性向101.3%）である。同社は、第2四半期末で配当金9.00円を支払っているのに引き続いて、期末で配当金7.00円を支払うことを予定していたのだが、現状においては後者を概ね3倍増ほどに相当する20.00円にまで引き上げている。

なお、ここでは新中期経営計画の財務戦略で標榜されている、資本効率の改善に向けての施策が現段階から反映されていることになる。即ち、2025年12月期及びそれ以降に向けても配当性向100%に相当する配当を続けていくとのことである。同社は、資本効率の改善に向けてかなり積極的な姿勢を示しており、上述の通りの収益性の向上を図る一方で、配当政策の変更を含む多様な施策の実施を通してバランスシートの適正化を推進していくとしている。

2024年12月期に対する会社予想と実績

連結通期 (百万円)	発表日	イベント	売上高	営業利益	経常利益	親会社株主に帰属 する当期純利益
FY12/2024会予	2024年2月14日	4Q決算発表	22,014	2,573	3,199	2,160
FY12/2024会予	2024年5月14日	1Q決算発表	22,014	2,573	3,199	2,160
FY12/2024会予	2024年7月11日	業績予想修正	22,014	2,573	3,199	2,160
FY12/2024会予	2024年8月9日	2Q決算発表	22,014	2,573	3,199	2,160
FY12/2024会予	2024年11月14日	3Q決算発表	23,739	3,797	4,501	1,978
		増減額	1,725	1,224	1,302	(181)
		増減率	7.8%	47.6%	40.7%	(8.4%)
FY12/2024会予	2024年2月14日	4Q決算発表	22,014	2,573	3,199	2,160
FY12/2024会予	2024年11月14日	3Q決算発表	23,739	3,797	4,501	1,978
		増減額	1,725	1,224	1,302	(181)
		増減率	7.8%	47.6%	40.7%	(8.4%)
連結半期 (百万円)	発表日	イベント	売上高	営業利益	経常利益	親会社株主に帰属 する中間純利益
1Q-2Q FY12/2024会予	2024年2月14日	4Q決算発表	10,695	885	1,176	777
1Q-2Q FY12/2024会予	2024年5月14日	1Q決算発表	10,695	885	1,176	777
1Q-2Q FY12/2024会予	2024年7月11日	業績予想修正	11,044	1,350	1,676	1,053
		増減額	348	464	500	276
		増減率	3.3%	52.4%	42.5%	35.5%
1Q-2Q FY12/2024実績	2024年8月9日	2Q決算発表	10,989	1,221	1,540	985
		増減額	(55)	(129)	(136)	(68)
		増減率	(0.5%)	(9.6%)	(8.1%)	(6.5%)
1Q-2Q FY12/2024会予	2024年2月14日	4Q決算発表	10,695	885	1,176	777
1Q-2Q FY12/2024実績	2024年8月9日	2Q決算発表	10,989	1,221	1,540	985
		増減額	294	336	364	208
		増減率	2.7%	38.0%	31.0%	26.8%
連結半期 (百万円)	発表日	イベント	売上高	営業利益	経常利益	親会社株主に帰属 する中間純利益
3Q-4Q FY12/2024会予	2024年2月14日	4Q決算発表	11,319	1,688	2,023	1,383
3Q-4Q FY12/2024会予	2024年5月14日	1Q決算発表	11,319	1,688	2,023	1,383
3Q-4Q FY12/2024会予	2024年7月11日	業績予想修正	10,970	1,223	1,523	1,107
		増減額	(349)	(465)	(500)	(276)
		増減率	(3.1%)	(27.5%)	(24.7%)	(20.0%)
3Q-4Q FY12/2024会予	2024年8月9日	2Q決算発表	11,025	1,352	1,659	1,175
		増減額	55	129	136	68
		増減率	0.5%	10.5%	8.9%	6.1%
3Q-4Q FY12/2024会予	2024年11月14日	3Q決算発表	12,750	2,576	2,961	993
		増減額	1,725	1,224	1,302	(182)
		増減率	15.6%	90.5%	78.5%	(15.5%)
3Q-4Q FY12/2024会予	2024年2月14日	4Q決算発表	11,319	1,688	2,023	1,383
3Q-4Q FY12/2024会予	2024年11月14日	3Q決算発表	12,750	2,576	2,961	993
		増減額	1,431	888	938	(390)
		増減率	12.6%	52.6%	46.4%	(28.2%)

出所：会社データ、弊社計算

## 4.0 財務諸表

### 損益計算書（四半期累計／四半期）

損益計算書 (百万円)	連結実績	連結実績	連結実績	連結実績	連結実績	連結実績	連結実績	連結実績	連結実績	前年比 純増減
	1Q 12/2023	2Q累計 12/2023	3Q累計 12/2023	4Q累計 12/2023	1Q 12/2024	2Q累計 12/2024	3Q累計 12/2024	4Q累計 12/2024		
<b>売上高</b>	<b>4,877</b>	<b>9,818</b>	<b>15,198</b>	<b>20,355</b>	<b>5,571</b>	<b>10,989</b>	<b>17,755</b>	-	<b>+2,557</b>	
売上原価	2,232	4,960	7,766	10,433	2,649	5,427	8,282	-	+516	
売上総利益	2,645	4,858	7,432	9,921	2,922	5,561	9,473	-	+2,041	
販売費及び一般管理費	1,793	3,713	5,628	7,591	2,201	4,340	6,272	-	+644	
<b>営業利益</b>	<b>851</b>	<b>1,144</b>	<b>1,804</b>	<b>2,330</b>	<b>720</b>	<b>1,221</b>	<b>3,201</b>	-	<b>+1,397</b>	
営業外損益	110	250	395	539	153	319	514	-	+119	
<b>経常利益</b>	<b>961</b>	<b>1,394</b>	<b>2,199</b>	<b>2,869</b>	<b>873</b>	<b>1,540</b>	<b>3,715</b>	-	<b>+1,516</b>	
特別損益	(141)	(150)	(118)	(119)	(25)	(48)	(1,392)	-	(1,274)	
税金等調整前純利益	820	1,244	2,081	2,750	848	1,492	2,323	-	+242	
法人税等合計	310	459	725	766	263	489	793	-	+68	
非支配株主に帰属する当期純利益	(1)	(4)	(2)	21	12	17	18	-	+20	
<b>親会社株主に属する当期純利益</b>	<b>511</b>	<b>789</b>	<b>1,357</b>	<b>1,962</b>	<b>571</b>	<b>985</b>	<b>1,510</b>	-	<b>+153</b>	
売上高伸び率	+22.4%	+20.3%	+21.7%	+20.3%	+14.2%	+11.9%	+16.8%	-	-	
営業利益伸び率	+25.4%	(15.9%)	(14.6%)	(2.7%)	(15.4%)	+6.7%	+77.5%	-	-	
経常利益伸び率	+16.6%	(13.0%)	(10.5%)	+2.8%	(9.2%)	+10.5%	+68.9%	-	-	
親会社株主に属する当期純利益伸び率	(9.3%)	(27.6%)	(17.4%)	+3.6%	+11.7%	+24.9%	+11.3%	-	-	
売上総利益率	54.2%	49.5%	48.9%	48.7%	52.5%	50.6%	53.4%	-	+4.5%	
売上高販売管理費率	36.8%	37.8%	37.0%	37.3%	39.5%	39.5%	35.3%	-	(1.7%)	
営業利益率	17.4%	11.7%	11.9%	11.4%	12.9%	11.1%	18.0%	-	+6.2%	
経常利益率	19.7%	14.2%	14.5%	14.1%	15.7%	14.0%	20.9%	-	+6.5%	
親会社株主に帰属する当期純利益率	10.5%	8.0%	8.9%	9.6%	10.2%	9.0%	8.5%	-	(0.4%)	
法人税等合計／税金等調整前純利益	37.8%	36.9%	34.8%	27.9%	31.0%	32.8%	34.1%	-	(0.7%)	
<b>損益計算書</b>	<b>連結実績</b>	<b>連結実績</b>	<b>連結実績</b>	<b>連結実績</b>	<b>連結実績</b>	<b>連結実績</b>	<b>連結実績</b>	<b>連結実績</b>	<b>連結実績</b>	<b>前年比</b>
(百万円)	1Q	2Q	3Q	4Q	1Q	2Q	3Q	4Q	純増減	
	12/2023	12/2023	12/2023	12/2023	12/2024	12/2024	12/2024	12/2024		
<b>売上高</b>	<b>4,877</b>	<b>4,941</b>	<b>5,380</b>	<b>5,157</b>	<b>5,571</b>	<b>5,418</b>	<b>6,766</b>	-	<b>+1,386</b>	
売上原価	2,232	2,728	2,806	2,667	2,649	2,778	2,855	-	+49	
売上総利益	2,645	2,213	2,574	2,489	2,922	2,639	3,912	-	+1,338	
販売費及び一般管理費	1,793	1,920	1,915	1,963	2,201	2,139	1,932	-	+17	
<b>営業利益</b>	<b>851</b>	<b>293</b>	<b>660</b>	<b>526</b>	<b>720</b>	<b>501</b>	<b>1,980</b>	-	<b>+1,320</b>	
営業外損益	110	140	145	144	153	166	195	-	+50	
<b>経常利益</b>	<b>961</b>	<b>433</b>	<b>805</b>	<b>670</b>	<b>873</b>	<b>667</b>	<b>2,175</b>	-	<b>+1,370</b>	
特別損益	(141)	(9)	32	(1)	(25)	(23)	(1,344)	-	(1,376)	
税金等調整前純利益	820	424	837	669	848	644	831	-	(6)	
法人税等合計	310	149	266	41	263	226	304	-	+38	
非支配株主に帰属する当期純利益	(1)	(3)	2	23	12	5	1	-	(1)	
<b>親会社株主に属する当期純利益</b>	<b>511</b>	<b>278</b>	<b>568</b>	<b>605</b>	<b>571</b>	<b>414</b>	<b>525</b>	-	<b>(43)</b>	
売上高伸び率	+22.4%	+18.2%	+24.3%	+16.5%	+14.2%	+9.7%	+25.8%	-	-	
営業利益伸び率	+25.4%	(57.0%)	(12.4%)	+86.5%	(15.4%)	+71.0%	+200.0%	-	-	
経常利益伸び率	+16.6%	(44.4%)	(5.7%)	+100.6%	(9.2%)	+54.0%	+170.2%	-	-	
親会社株主に属する当期純利益伸び率	(9.3%)	(47.1%)	+2.3%	+143.0%	+11.7%	+48.9%	(7.6%)	-	-	
売上総利益率	54.2%	44.8%	47.8%	48.3%	52.5%	48.7%	57.8%	-	+10.0%	
売上高販売管理費率	36.8%	38.9%	35.6%	38.1%	39.5%	39.5%	28.6%	-	(7.0%)	
営業利益率	17.4%	5.9%	12.3%	10.2%	12.9%	9.2%	29.3%	-	+17.0%	
経常利益率	19.7%	8.8%	15.0%	13.0%	15.7%	12.3%	32.1%	-	+17.2%	
親会社株主に帰属する当期純利益率	10.5%	5.6%	10.6%	11.7%	10.2%	7.6%	7.8%	-	(2.8%)	
法人税等合計／税金等調整前純利益	37.8%	35.1%	31.8%	6.1%	31.0%	35.1%	36.6%	-	+4.8%	

出所：会社データ、弊社計算

## 報告セグメント（四半期累計／四半期）

報告セグメント (百万円)	連結実績	連結実績	連結実績	連結実績	連結実績	連結実績	連結実績	連結実績	連結実績	前年比 純増減
	1Q 12/2023	2Q累計 12/2023	3Q累計 12/2023	4Q累計 12/2023	1Q 12/2024	2Q累計 12/2024	3Q累計 12/2024	4Q累計 12/2024		
調剤システム事業	3,783	7,681	11,953	16,159	4,569	9,013	14,733	-	+2,780	
医科システム事業	791	1,529	2,249	2,802	596	1,198	1,840	-	(409)	
介護／福祉システム事業	140	278	416	550	139	283	447	-	+31	
その他の事業	187	386	671	973	299	572	849	-	+178	
(調整額)	(24)	(58)	(92)	(131)	(32)	(79)	(115)	-	(23)	
<b>売上高</b>	<b>4,877</b>	<b>9,818</b>	<b>15,198</b>	<b>20,355</b>	<b>5,571</b>	<b>10,989</b>	<b>17,755</b>	-	<b>+2,557</b>	
調剤システム事業	892	1,405	2,169	2,939	863	1,684	3,801	-	+1,632	
医科システム事業	51	(7)	(20)	(130)	(86)	(306)	(340)	-	(320)	
介護／福祉システム事業	(108)	(285)	(404)	(540)	(104)	(229)	(320)	-	+84	
その他の事業	2	5	25	48	36	40	47	-	+22	
<b>セグメント利益</b>	<b>837</b>	<b>1,117</b>	<b>1,769</b>	<b>2,316</b>	<b>709</b>	<b>1,188</b>	<b>3,188</b>	-	<b>+1,419</b>	
(調整額)	14	27	34	13	11	32	13	-	(21)	
<b>営業利益</b>	<b>851</b>	<b>1,144</b>	<b>1,804</b>	<b>2,330</b>	<b>720</b>	<b>1,221</b>	<b>3,201</b>	-	<b>+1,397</b>	
調剤システム事業	23.6%	18.3%	18.1%	18.2%	18.9%	18.7%	25.8%	-	+7.7%	
医科システム事業	6.4%	(0.5%)	(0.9%)	(4.6%)	(14.4%)	(25.5%)	(18.5%)	-	(17.6%)	
介護／福祉システム事業	(77.1%)	(102.5%)	(97.1%)	(98.2%)	(74.8%)	(80.9%)	(71.6%)	-	+25.5%	
その他の事業	1.1%	1.3%	3.7%	4.9%	12.0%	7.0%	5.5%	-	+1.8%	
(調整額)	0.3%	0.3%	0.2%	0.1%	0.2%	0.3%	0.1%	-	(0.2%)	
<b>営業利益率</b>	<b>17.4%</b>	<b>11.7%</b>	<b>11.9%</b>	<b>11.4%</b>	<b>12.9%</b>	<b>11.1%</b>	<b>18.0%</b>	-	<b>+6.2%</b>	

報告セグメント (百万円)	連結実績	連結実績	連結実績	連結実績	連結実績	連結実績	連結実績	連結実績	連結実績	前年比 純増減
	1Q 12/2023	2Q 12/2023	3Q 12/2023	4Q 12/2023	1Q 12/2024	2Q 12/2024	3Q 12/2024	4Q 12/2024		
調剤システム事業	3,783	3,898	4,272	4,206	4,569	4,444	5,720	-	+1,448	
医科システム事業	791	738	720	553	596	602	642	-	(78)	
介護／福祉システム事業	140	138	138	134	139	144	164	-	+26	
その他の事業	187	199	285	302	299	273	277	-	(8)	
(調整額)	(24)	(34)	(34)	(39)	(32)	(47)	(36)	-	(2)	
<b>売上高</b>	<b>4,877</b>	<b>4,941</b>	<b>5,380</b>	<b>5,157</b>	<b>5,571</b>	<b>5,418</b>	<b>6,766</b>	-	<b>+1,386</b>	
調剤システム事業	892	513	764	770	863	821	2,117	-	+1,353	
医科システム事業	51	(58)	(13)	(110)	(86)	(220)	(34)	-	(21)	
介護／福祉システム事業	(108)	(177)	(119)	(136)	(104)	(125)	(91)	-	+28	
その他の事業	2	3	20	23	36	4	7	-	(13)	
<b>セグメント利益</b>	<b>837</b>	<b>280</b>	<b>652</b>	<b>547</b>	<b>709</b>	<b>479</b>	<b>2,000</b>	-	<b>+1,348</b>	
(調整額)	14	13	7	(21)	11	21	(19)	-	(26)	
<b>営業利益</b>	<b>851</b>	<b>293</b>	<b>660</b>	<b>526</b>	<b>720</b>	<b>501</b>	<b>1,980</b>	-	<b>+1,320</b>	
調剤システム事業	23.6%	13.2%	17.9%	18.3%	18.9%	18.5%	37.0%	-	+19.1%	
医科システム事業	6.4%	(7.9%)	(1.8%)	(19.9%)	(14.4%)	(36.5%)	(5.3%)	-	(3.5%)	
介護／福祉システム事業	(77.1%)	(128.3%)	(86.2%)	(101.5%)	(74.8%)	(86.8%)	(55.5%)	-	+30.7%	
その他の事業	1.1%	1.5%	7.0%	7.6%	12.0%	1.5%	2.5%	-	(4.5%)	
(調整額)	0.3%	0.3%	0.1%	(0.4%)	0.2%	0.4%	(0.3%)	-	(0.4%)	
<b>営業利益率</b>	<b>17.4%</b>	<b>5.9%</b>	<b>12.3%</b>	<b>10.2%</b>	<b>12.9%</b>	<b>9.2%</b>	<b>29.3%</b>	-	<b>+17.0%</b>	

出所：会社データ、弊社計算

## キャッシュフロー計算書（四半期累計）

キャッシュフロー計算書 (百万円)	連結実績	連結実績	連結実績	連結実績	連結実績	連結実績	連結実績	連結実績	前年比 純増減
	1Q 12/2023	2Q累計 12/2023	3Q累計 12/2023	4Q累計 12/2023	1Q 12/2024	2Q累計 12/2024	3Q累計 12/2024	4Q累計 12/2024	
営業活動によるキャッシュフロー	-	371	-	1,584	-	1,885	-	-	-
投資活動によるキャッシュフロー	-	(2,168)	-	(2,038)	-	15	-	-	-
<b>営業活動によるCF+投資活動によるCF</b>	<b>-</b>	<b>(1,797)</b>	<b>-</b>	<b>(454)</b>	<b>-</b>	<b>1,900</b>	<b>-</b>	<b>-</b>	<b>-</b>
財務活動によるキャッシュフロー	-	(661)	-	993	-	(1,922)	-	-	-

出所：会社データ、弊社計算



## 貸借対照表（四半期）

貸借対照表 (百万円)	連結実績	連結実績	連結実績	連結実績	連結実績	連結実績	連結実績	連結実績	連結実績	前年比 純増減
	1Q 12/2023	2Q 12/2023	3Q 12/2023	4Q 12/2023	1Q 12/2024	2Q 12/2024	3Q 12/2024	4Q 12/2024		
現金及び預金	8,163	6,445	9,178	9,441	9,524	9,490	10,291	-	+1,113	
受取手形及び売掛金	3,494	3,250	3,211	3,082	3,421	3,403	3,779	-	+568	
商品及び製品	1,744	1,555	1,247	1,136	1,349	1,123	920	-	(327)	
その他	549	1,051	1,081	1,141	1,162	1,198	1,085	-	+4	
<b>流動資産</b>	<b>13,950</b>	<b>12,301</b>	<b>14,717</b>	<b>14,800</b>	<b>15,456</b>	<b>15,214</b>	<b>16,075</b>	-	<b>+1,358</b>	
有形固定資産	1,407	1,404	1,372	1,330	1,385	1,436	1,099	-	(273)	
無形固定資産	3,169	5,185	5,421	5,186	5,031	4,782	3,691	-	(1,730)	
投資その他の資産合計	8,157	8,278	8,134	8,070	7,931	7,848	8,123	-	(11)	
<b>固定資産</b>	<b>12,734</b>	<b>14,869</b>	<b>14,928</b>	<b>14,587</b>	<b>14,348</b>	<b>14,067</b>	<b>12,914</b>	-	<b>(2,014)</b>	
<b>資産合計</b>	<b>26,684</b>	<b>27,170</b>	<b>29,646</b>	<b>29,387</b>	<b>29,804</b>	<b>29,282</b>	<b>28,990</b>	-	<b>(656)</b>	
支払手形及び買掛金	1,691	1,238	1,222	1,121	1,526	1,074	1,155	-	(67)	
短期借入金	182	157	987	966	1,020	857	837	-	(150)	
その他	3,336	3,800	3,822	3,531	3,945	4,316	4,810	-	+988	
<b>流動負債</b>	<b>5,209</b>	<b>5,195</b>	<b>6,031</b>	<b>5,618</b>	<b>6,491</b>	<b>6,247</b>	<b>6,802</b>	-	<b>+771</b>	
長期借入金	222	186	1,759	1,527	1,229	986	777	-	(982)	
その他	1,784	1,935	1,921	1,675	1,642	1,644	1,610	-	(311)	
<b>固定負債</b>	<b>2,006</b>	<b>2,121</b>	<b>3,680</b>	<b>3,202</b>	<b>2,871</b>	<b>2,630</b>	<b>2,387</b>	-	<b>(1,293)</b>	
<b>負債合計</b>	<b>7,216</b>	<b>7,317</b>	<b>9,711</b>	<b>8,821</b>	<b>9,363</b>	<b>8,878</b>	<b>9,189</b>	-	<b>(522)</b>	
<b>株主資本</b>	<b>19,270</b>	<b>19,594</b>	<b>19,667</b>	<b>20,272</b>	<b>20,146</b>	<b>20,083</b>	<b>19,595</b>	-	<b>(72)</b>	
その他合計	198	258	267	294	295	321	205	-	(62)	
<b>純資産</b>	<b>19,468</b>	<b>19,852</b>	<b>19,934</b>	<b>20,566</b>	<b>20,441</b>	<b>20,404</b>	<b>19,800</b>	-	<b>(134)</b>	
<b>負債純資産合計</b>	<b>26,684</b>	<b>27,170</b>	<b>29,646</b>	<b>29,387</b>	<b>29,804</b>	<b>29,282</b>	<b>28,990</b>	-	<b>(656)</b>	
自己資本	19,390	19,777	19,857	20,464	20,327	20,324	19,719	-	(138)	
有利子負債	404	343	2,746	2,493	2,249	1,843	1,614	-	(1,132)	
ネットデット	(7,759)	(6,102)	(6,432)	(6,948)	(7,275)	(7,647)	(8,677)	-	(2,245)	
自己資本比率	72.7%	72.8%	67.0%	69.6%	68.2%	69.4%	68.0%	-	-	
ネットデットエクイティ比率	(40.0%)	(30.9%)	(32.4%)	(34.0%)	(35.8%)	(37.6%)	(44.0%)	-	-	
ROE(12ヵ月)	9.7%	8.2%	8.2%	9.8%	10.2%	10.8%	10.7%	-	-	
ROA(12ヵ月)	11.4%	9.9%	9.3%	10.3%	9.8%	10.7%	15.0%	-	-	

出所：会社データ、弊社計算

### Disclaimer

ここでの情報は、ウォールデンリサーチジャパンが当該事業会社の発信する「IR情報」を中立的かつ専門的な立場から要約して、レポート形式にまとめたものである。「IR情報」とは、即ち、当該事業会社に係る①弊社との個別取材の内容、②機関投資家向け説明会の内容、③適時開示情報、④ホームページの内容などである。

商号：株式会社ウォールデンリサーチジャパン

本店所在地：〒104-0061 東京都中央区銀座6丁目14番8号 銀座石井ビル4階

URL：<https://walden.co.jp/>

E-mail：[info@walden.co.jp](mailto:info@walden.co.jp)

Tel: 03-3553-3769