

ユーソナー (431A)

通期 (単体) (百万円)		売上高	営業利益	経常利益	当期純利益	EPS (円)	DPS (円)	BPS (円)
FY12/2024		6,074	910	909	634	81.12	-	340.05
FY12/2025		7,191	1,390	1,377	888	112.95	-	520.79
FY12/2026会予		8,280	1,764	1,762	1,056	128.07	-	-
FY12/2025		前年比	18.4%	52.7%	51.5%	40.2%	-	-
FY12/2026会予		前年比	15.1%	26.9%	27.9%	18.8%	-	-
四半期 (単体) (百万円)		売上高	営業利益	経常利益	四半期純利益	EPS (円)	DPS (円)	BPS (円)
1Q FY12/2025		1,814	503	503	280	-	-	-
2Q FY12/2025		1,769	317	316	172	-	-	-
3Q FY12/2025		1,811	359	354	232	-	-	-
4Q FY12/2025		1,796	210	201	204	-	-	-
1Q FY12/2026		2,092	520	530	339	-	-	-
1Q FY12/2026		前年比	15.3%	3.3%	5.3%	21.2%	-	-

出所: 会社データ、弊社計算

1.0 決算速報 (2026年5月21日)


生成AIの追い風

2026年5月14日、“法人データの専門商社”としての業務を展開しているユーソナーは、2026年12月期第1四半期(1-3月)の実績を発表している。日本最大級の法人マスターデータベースを資産(収益を生み出す源泉)とする同社は、生成AIの追い風を受けて成長を続ける方向性にあることが明らかになっている。生成AIの活用が進捗するなか、“使われるアプリケーション”ではなく“参照されるデータ基盤”を提供するインフラ企業としてのポジションが確立されつつある模様である。生成AIを効果的に活用するためには高品質なデータが不可欠である。同社は長年にわたる人力によるデータ収集・検証と、企業の過去からの変遷を含む法人データの蓄積を行ってきた強みを有しており、これらを生成AIと組み合わせることで同業他社には模倣困難な競争優位性の高いデータベースを構築している。顧客企業において生成AIやAIエージェントの導入が進むなか、その前提となる法人データベースの正規化や名寄せ(重複データの削減)、継続更新へのニーズが高まっており、同社への引き合いは増加を続けている。弊社では、同社の経営陣との取材を通して更なる詳細を把握することを予定している一方、その内容に鑑みて同社の「企業レポート」を新規に立ち上げてリリースすることを計画している。

● [2026年12月期 第1四半期 決算説明資料 \(2026年5月14日\)](#)IR担当: 経営企画 Team 中村 真也 (050-5468-2680 / snakamura@usonar.co.jp)

2.0 会社概要

“法人データの専門商社”

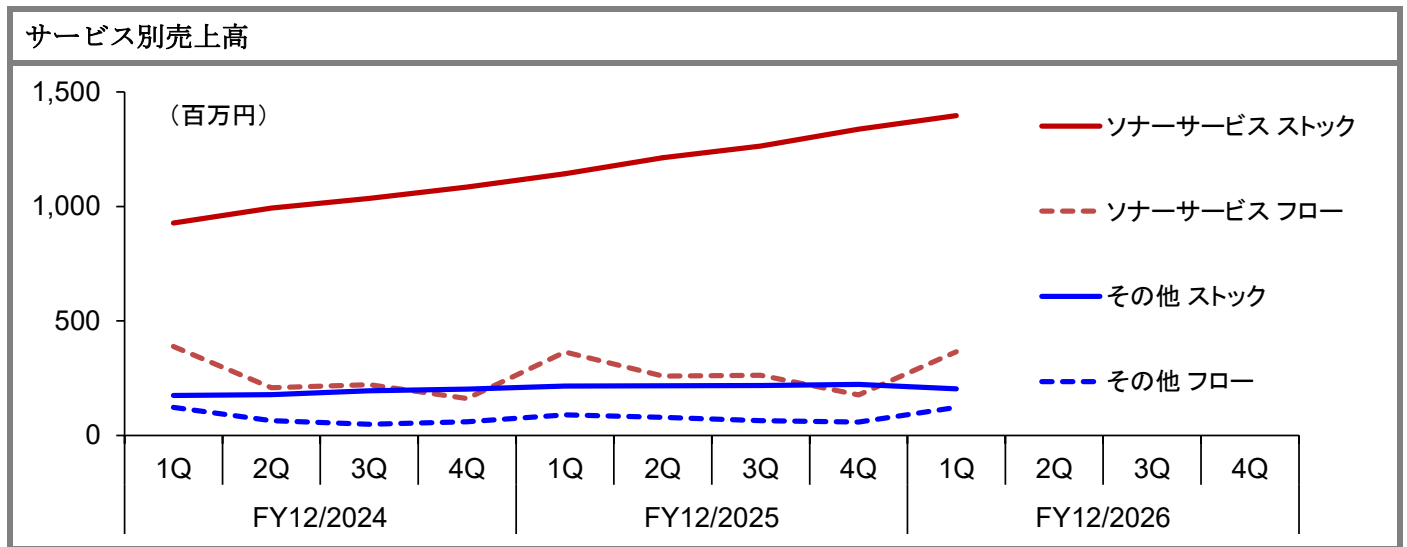
商号	ユーソナー株式会社 Web サイト IR 情報 最新株価	
設立年月日	1990年9月10日	
上場年月日	2025年10月17日：東京証券取引所グロース市場（証券コード：431A）	
資本金	100百万円（2026年3月末）	
発行済株式数	8,687,000株、自己株式内数471,800株（2026年3月末）	
特色	<ul style="list-style-type: none">● 日本最大級の企業データベース「LBC」を基盤として、顧客企業の営業・マーケティングを支援● 高度な名寄せ・データ統合技術により、CRM・SFAなどDXツールの利活用を促進● AI時代を支える法人データのインフラを提供	
代表者	代表取締役会長：福富 七海 / 代表取締役社長 CEO：長竹 克仁	
主要株主	福富 七海 49.32%、三井物産企業投資投資事業有限責任組合 9.52%、株式会社日本政策投資銀行 8.02%、MSIP CLIENT SECURITIES 3.49%、日本カストディ（信託口）3.44%（2025年12月末、自己株式を除く）	
本社	東京都新宿区	
従業員数	単体 224名（2026年3月末）	

出所：会社データ

3.0 業績動向

2026年12月期第1四半期(1-3月)

2026年12月期第1四半期(1-3月)は、売上高2,092百万円(前年同期比15.3%増)、営業利益520百万円(3.3%増)、経常利益530百万円(5.3%増)、四半期純利益339百万円(21.2%増)での着地である。また、売上総利益1,336百万円(13.7%増)、販売管理費816百万円(21.6%増)であり、売上総利益率63.9%(0.9%ポイント低下)、売上高販売管理費率39.0%(2.0%ポイント上昇)である。結果、営業利益率24.9%(2.9%ポイント低下)である。



出所：会社データ

主力のソナーサービス(法人データベース「LBC」を活用したサービス群：ユーソナー、プランソナー、mソナー等)に関しては、ストックで売上高1,397百万円(22.2%増)、フローで売上高366百万円(0.7%増)であり、双方併せて売上高1,764百万円(17.0%増/売上高構成比84.3%)である。ストックでは、ARRにして5,652百万円(20.6%増)が達成されている。着実な新規受注の進捗に伴い期末契約件数994件(12.7%増/112件増)であることに加え、クロスセルの奏功に伴いARPA(1契約あたりの月間平均収益額)にして473千円(7.0%増)が達成されている結果である。また、解約率が極めて低い水準(0.22%)に留まり続けていることも寄与している。なお、顧客業界別の動向としては、地銀・中堅金融機関が開拓フェーズに入っていることが寄与しているとされている。

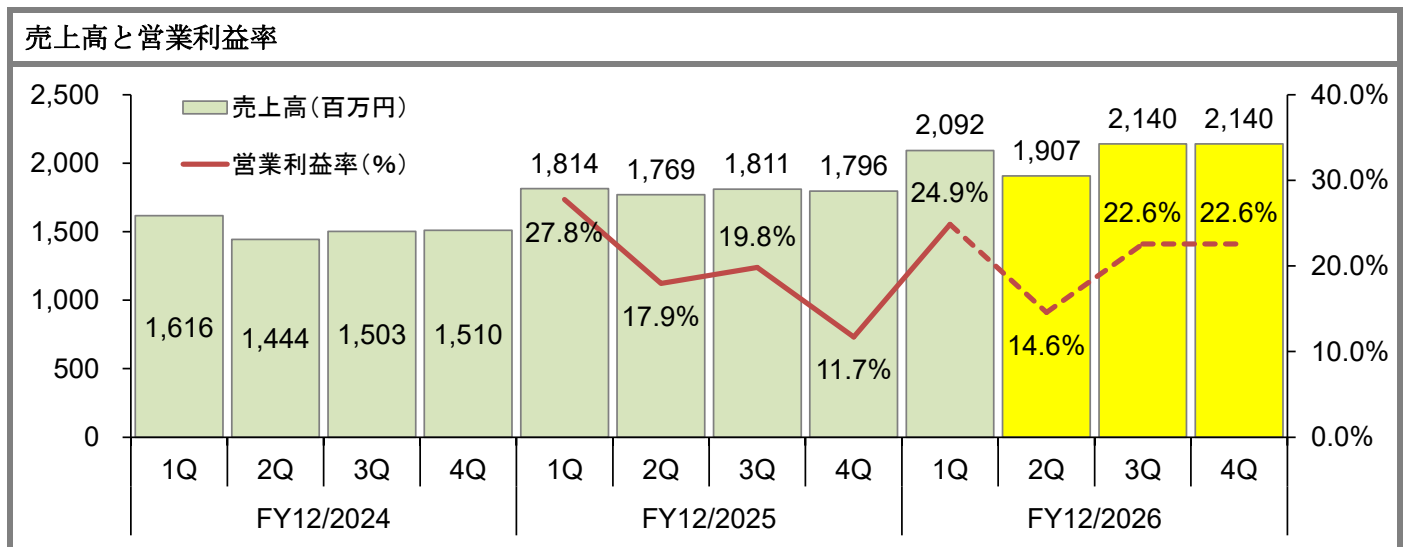
新規顧客企業から徴収する初期導入費用に起因する売上高が計上されているフローに関しては、例年通りに季節要因を背景とする売上高の集中が発生している一方、第2四半期(4-6月)に向けては例年通りに売上高が調整する見込みとのことである。また、これが同社としての売上高の動向に対しても少なからぬ影響を及ぼしている側面が認められる。同社によれば、見込み/新規顧客企業の多くが第1四半期(1-3月)に予算を執行する傾向があり、当該期間においては、新規受注に際する初期データクレンジングや、CRM・SFA・MAなどのDXツールへの接続といった初期導入に関する売上高が集中する傾向が強いとされている。

着実な増収が達成されているものの、原価率がやや悪化している。同社によれば、法人データの更なる品質向上に向けて積極的な投資を実施していることに起因して費用が増加していることが大きな影響を及ぼしているとのことである。同社では外部データ連携やデータベース仕入れを強化しており、例えば、「社員ロコミ・企業評価」プラットフォームの OpenWork（オープンワーク）との連携を行っているとのことである。

販売管理費の大幅な増加の背景として挙げられているのは、人的投資強化に伴う費用の増加である。定期昇給とは別枠の、平均で概ね 3%ほどに相当する昇給を実施しているとのことである。更には、従業員に対して持株会を通じて譲渡制限付株式を付与することが計画されている。同社によれば、以上をもって離職率の上昇に対処していくとのことである。

2026年12月期会社予想

2026年12月期に対する当社の会社予想（公表：2026年2月13日）は据え置かれている。売上高8,280百万円（前年比15.1%増）、営業利益1,764百万円（26.9%増）、経常利益1,762百万円（27.9%増）、当期純利益1,056百万円（18.8%増）が見込まれている。また、営業利益率21.3%（2.0%ポイント上昇）が見込まれている。



出所：会社データ、弊社計算（2026年12月期3Q及び4Q：下半期に対する会社予想を均等に按分）

約462万社／1,250万拠点を網羅する法人データベース「LBC（Linkage Business Code）」は、30年以上にわたる継続的な収集・整備によって形成された、時間的な観点において参入障壁の高い資産とされている。企業名や所在地といった基本的な情報に留まらず、豊富な属性情報や企業グループの資本関係、本社・事業所の繋がりまでを統合的に可視化しており、網羅性・精度・最新性を兼ね備えている。更には、社名変更や住所移転、表記揺れ等に対応するための独自のマスターの構築・活用により、複数のソースから入手した情報を正規化・名寄せし、一元的に整理することで、常に最新かつ正確な企業情報の提供を実現している。

同社においては、このLBCを顧客企業のCRM・SFA・MAなどの業務システムやデータ基盤に統合し、法人データを実務で使える状態にすることを通して、上述の通りのARRの積み上げが達成されている。直近の動向においては、生成AI活用の進展を背景として、LBCを法人情報のマスターデータとして利用したいという引き合いが増加しており、従来からのID課金型SaaSの枠を超えたデータ基盤としての価値が顕在化しつつあるとされている。長期にわたり蓄積されたデータを資産とする同社のビジネスモデルは、AI／データ活用が進むほど価値が高まる性質を有していると考えられよう。

4.0 財務諸表

損益計算書（四半期累計／四半期）

損益計算書 (百万円)	単体実績	単体実績	単体実績	単体実績	単体実績	単体実績	単体実績	単体実績	単体実績	前年比 純増減
	1Q 12/2025	2Q累計 12/2025	3Q累計 12/2025	4Q累計 12/2025	1Q 12/2026	2Q累計 12/2026	3Q累計 12/2026	4Q累計 12/2026		
売上高	1,814	3,584	5,395	7,191	2,092	-	-	-	-	+278
売上原価	639	1,302	1,977	2,731	756	-	-	-	-	+116
売上総利益	1,175	2,282	3,417	4,460	1,336	-	-	-	-	+161
販売費及び一般管理費	671	1,460	2,237	3,069	816	-	-	-	-	+144
営業利益	503	821	1,180	1,390	520	-	-	-	-	+16
営業外損益	0	(0)	(4)	(13)	10	-	-	-	-	+10
経常利益	503	820	1,175	1,377	530	-	-	-	-	+26
特別損益	(79)	(121)	(121)	(121)	-	-	-	-	-	+79
税引前当期(中間／四半期)純利益	424	699	1,054	1,256	530	-	-	-	-	+105
法人税等合計	144	246	369	367	191	-	-	-	-	+46
当期(中間／四半期)純利益	280	452	684	888	339	-	-	-	-	+59
売上高伸び率	+12.3%	+17.1%	+18.2%	+18.4%	+15.3%	-	-	-	-	-
営業利益伸び率	-	-	-	+52.7%	+3.3%	-	-	-	-	-
経常利益伸び率	-	-	-	+51.5%	+5.3%	-	-	-	-	-
当期(中間／四半期)純利益伸び率	-	-	-	+40.2%	+21.2%	-	-	-	-	-
売上総利益率	64.8%	63.7%	63.3%	62.0%	63.9%	-	-	-	-	(0.9%)
売上高販売管理費率	37.0%	40.8%	41.5%	42.7%	39.0%	-	-	-	-	+2.0%
営業利益率	27.8%	22.9%	21.9%	19.3%	24.9%	-	-	-	-	(2.9%)
経常利益率	27.8%	22.9%	21.8%	19.2%	25.3%	-	-	-	-	(2.4%)
当期(中間／四半期)純利益率	15.4%	12.6%	12.7%	12.4%	16.2%	-	-	-	-	+0.8%
法人税率	34.1%	35.3%	35.1%	29.2%	36.0%	-	-	-	-	+2.0%
損益計算書	単体実績	単体実績	単体実績	単体実績	単体実績	単体実績	単体実績	単体実績	単体実績	前年比
(百万円)	1Q	2Q	3Q	4Q	1Q	2Q	3Q	4Q		純増減
	12/2025	12/2025	12/2025	12/2025	12/2026	12/2026	12/2026	12/2026		
売上高	1,814	1,769	1,811	1,796	2,092	-	-	-	-	+278
売上原価	639	662	675	753	756	-	-	-	-	+116
売上総利益	1,175	1,106	1,135	1,042	1,336	-	-	-	-	+161
販売費及び一般管理費	671	789	776	832	816	-	-	-	-	+144
営業利益	503	317	359	210	520	-	-	-	-	+16
営業外損益	0	(0)	(4)	(8)	10	-	-	-	-	+10
経常利益	503	316	354	201	530	-	-	-	-	+26
特別損益	(79)	(42)	-	-	-	-	-	-	-	+79
税引前四半期純利益	424	274	354	201	530	-	-	-	-	+105
法人税等合計	144	102	122	(2)	191	-	-	-	-	+46
四半期純利益	280	172	232	204	339	-	-	-	-	+59
売上高伸び率	+12.3%	+22.5%	+20.5%	+18.9%	+15.3%	-	-	-	-	-
営業利益伸び率	-	-	-	-	+3.3%	-	-	-	-	-
経常利益伸び率	-	-	-	-	+5.3%	-	-	-	-	-
四半期純利益伸び率	-	-	-	-	+21.2%	-	-	-	-	-
売上総利益率	64.8%	62.5%	62.7%	58.1%	63.9%	-	-	-	-	(0.9%)
売上高販売管理費率	37.0%	44.6%	42.9%	46.4%	39.0%	-	-	-	-	+2.0%
営業利益率	27.8%	17.9%	19.8%	11.7%	24.9%	-	-	-	-	(2.9%)
経常利益率	27.8%	17.9%	19.6%	11.2%	25.3%	-	-	-	-	(2.4%)
四半期純利益率	15.4%	9.8%	12.8%	11.4%	16.2%	-	-	-	-	+0.8%
法人税率	34.1%	37.2%	34.6%	-	36.0%	-	-	-	-	+2.0%

出所: 会社データ、弊社計算

サービス別売上高（四半期累計／四半期）

サービス別売上高 (百万円)	単体実績	単体実績	単体実績	単体実績	単体実績	単体実績	単体実績	単体実績	単体実績	前年比 純増減
	1Q 12/2025	2Q累計 12/2025	3Q累計 12/2025	4Q累計 12/2025	1Q 12/2026	2Q累計 12/2026	3Q累計 12/2026	4Q累計 12/2026		
ストック	1,143	2,356	3,621	4,959	1,397	-	-	-	-	+253
フロー	364	623	886	1,063	366	-	-	-	-	+2
ソナーサービス	1,507	2,980	4,508	6,023	1,764	-	-	-	-	+256
ストック	216	434	652	875	204	-	-	-	-	(11)
フロー	90	169	234	292	123	-	-	-	-	+33
その他	306	603	886	1,168	328	-	-	-	-	+21
売上高	1,814	3,584	5,395	7,191	2,092	-	-	-	-	+278
ストック	+23.2%	+22.7%	+22.5%	+22.7%	+22.2%	-	-	-	-	-
フロー	(6.4%)	+4.4%	+8.4%	+8.3%	+0.7%	-	-	-	-	-
ソナーサービス	+14.5%	+18.4%	+19.5%	+19.9%	+17.0%	-	-	-	-	-
ストック	+23.8%	+23.0%	+19.1%	+16.4%	(5.4%)	-	-	-	-	-
フロー	(26.1%)	(8.8%)	(0.2%)	(1.6%)	+37.0%	-	-	-	-	-
その他	+3.3%	+12.0%	+13.3%	+11.3%	+7.0%	-	-	-	-	-
売上高(前年比)	+12.3%	+17.1%	+18.2%	+18.4%	+15.3%	-	-	-	-	-
ストック	63.0%	65.8%	67.1%	69.0%	66.8%	-	-	-	-	-
フロー	20.1%	17.4%	16.4%	14.8%	17.5%	-	-	-	-	-
ソナーサービス	83.1%	83.2%	83.6%	83.8%	84.3%	-	-	-	-	-
ストック	11.9%	12.1%	12.1%	12.2%	9.8%	-	-	-	-	-
フロー	5.0%	4.7%	4.3%	4.1%	5.9%	-	-	-	-	-
その他	16.9%	16.8%	16.4%	16.2%	15.7%	-	-	-	-	-
売上高(構成比)	100.0%	100.0%	100.0%	100.0%	100.0%	-	-	-	-	-

サービス別売上高 (百万円)	単体実績	単体実績	単体実績	単体実績	単体実績	単体実績	単体実績	単体実績	単体実績	前年比 純増減
	1Q 12/2025	2Q 12/2025	3Q 12/2025	4Q 12/2025	1Q 12/2026	2Q 12/2026	3Q 12/2026	4Q 12/2026		
ストック	1,143	1,213	1,264	1,337	1,397	-	-	-	-	+253
フロー	364	259	263	177	366	-	-	-	-	+2
ソナーサービス	1,507	1,472	1,528	1,514	1,764	-	-	-	-	+256
ストック	216	217	218	223	204	-	-	-	-	(11)
フロー	90	79	64	58	123	-	-	-	-	+33
その他	306	296	283	281	328	-	-	-	-	+21
売上高	1,814	1,769	1,811	1,796	2,092	-	-	-	-	+278
ストック	+23.2%	+22.2%	+22.2%	+23.3%	+22.2%	-	-	-	-	-
フロー	(6.4%)	+24.6%	+19.2%	+10.1%	+0.7%	-	-	-	-	-
ソナーサービス	+14.5%	+22.6%	+21.7%	+21.6%	+17.0%	-	-	-	-	-
ストック	+23.8%	+22.2%	+11.9%	+10.5%	(5.4%)	-	-	-	-	-
フロー	(26.1%)	+24.2%	+32.4%	(3.2%)	+37.0%	-	-	-	-	-
その他	+3.3%	+22.7%	+16.0%	+7.4%	+7.0%	-	-	-	-	-
売上高(前年比)	+12.3%	+22.5%	+20.5%	+18.9%	+15.3%	-	-	-	-	-
ストック	63.0%	68.6%	69.8%	74.5%	66.8%	-	-	-	-	-
フロー	20.1%	14.6%	14.5%	9.9%	17.5%	-	-	-	-	-
ソナーサービス	83.1%	83.2%	84.4%	84.3%	84.3%	-	-	-	-	-
ストック	11.9%	12.3%	12.0%	12.4%	9.8%	-	-	-	-	-
フロー	5.0%	4.5%	3.6%	3.2%	5.9%	-	-	-	-	-
その他	16.9%	16.8%	15.6%	15.7%	15.7%	-	-	-	-	-
売上高(構成比)	100.0%	100.0%	100.0%	100.0%	100.0%	-	-	-	-	-

出所: 会社データ、弊社計算

キャッシュフロー計算書（四半期累計）

キャッシュフロー計算書 (百万円)	単体実績	単体実績	単体実績	単体実績	単体実績	単体実績	単体実績	単体実績	単体実績	前年比 純増減
	1Q 12/2025	2Q累計 12/2025	3Q累計 12/2025	4Q累計 12/2025	1Q 12/2026	2Q累計 12/2026	3Q累計 12/2026	4Q累計 12/2026		
営業活動によるキャッシュフロー	-	1,392	-	1,711	-	-	-	-	-	-
投資活動によるキャッシュフロー	-	(596)	-	(1,183)	-	-	-	-	-	-
営業活動によるCF+投資活動によるCF	-	796	-	527	-	-	-	-	-	-
財務活動によるキャッシュフロー	-	37	-	751	-	-	-	-	-	-

出所: 会社データ、弊社計算

貸借対照表（四半期）

貸借対照表 (百万円)	単体実績	単体実績	単体実績	単体実績	単体実績	単体実績	単体実績	単体実績	単体実績	前年比 純増減
	1Q 12/2025	2Q 12/2025	3Q 12/2025	4Q 12/2025	1Q 12/2026	2Q 12/2026	3Q 12/2026	4Q 12/2026		
現金及び預金	-	4,057	3,623	4,604	4,302	-	-	-	-	-
売掛金	-	505	527	417	614	-	-	-	-	-
仕掛品	-	11	12	11	11	-	-	-	-	-
貯蔵品	-	8	7	5	7	-	-	-	-	-
その他	-	263	327	342	304	-	-	-	-	-
流動資産	-	4,845	4,499	5,382	5,240	-	-	-	-	-
有形固定資産	-	331	280	269	248	-	-	-	-	-
無形固定資産	-	330	332	336	365	-	-	-	-	-
投資その他の資産	-	896	1,305	1,341	1,531	-	-	-	-	-
固定資産	-	1,558	1,918	1,947	2,145	-	-	-	-	-
資産合計	-	6,404	6,417	7,330	7,385	-	-	-	-	-
買掛金	-	209	224	285	274	-	-	-	-	-
短期借入金	-	145	145	145	145	-	-	-	-	-
1年内償還予定の社債	-	20	20	20	20	-	-	-	-	-
1年内返済予定の長期借入金	-	79	80	111	90	-	-	-	-	-
前受収益	-	1,754	1,459	1,224	1,194	-	-	-	-	-
その他	-	672	761	855	645	-	-	-	-	-
流動負債	-	2,880	2,690	2,642	2,369	-	-	-	-	-
社債	-	80	70	70	60	-	-	-	-	-
長期借入金	-	20	-	-	-	-	-	-	-	-
その他	-	312	313	339	341	-	-	-	-	-
固定負債	-	412	383	409	401	-	-	-	-	-
負債合計	-	3,293	3,073	3,052	2,770	-	-	-	-	-
株主資本	-	3,111	3,343	4,278	4,617	-	-	-	-	-
その他合計	-	-	-	-	(2)	-	-	-	-	-
純資産	-	3,111	3,343	4,278	4,615	-	-	-	-	-
負債純資産合計	-	6,404	6,417	7,330	7,385	-	-	-	-	-
自己資本	-	3,111	3,343	4,278	4,615	-	-	-	-	-
有利子負債	-	345	315	346	315	-	-	-	-	-
ネットデット	-	(3,712)	(3,308)	(4,257)	(3,987)	-	-	-	-	-
自己資本比率	-	48.6%	52.1%	58.4%	62.5%	-	-	-	-	-
ネットデットエクイティ比率	-	(119.3%)	(99.0%)	(99.5%)	(86.4%)	-	-	-	-	-
ROE(12カ月)	-	-	-	25.6%	-	-	-	-	-	-
ROA(12カ月)	-	-	-	22.4%	-	-	-	-	-	-

出所：会社データ、弊社計算

Disclaimer

ここでの情報は、ウォールデンリサーチジャパンが当該事業会社の発信する「IR 情報」を中立的かつ専門的な立場から要約して、レポート形式にまとめたものである。「IR 情報」とは、即ち、当該事業会社に係る①弊社との個別取材の内容、②機関投資家向け説明会の内容、③適時開示情報、④ホームページの内容などである。

商号：株式会社ウォールデンリサーチジャパン

本店所在地：〒104-0061 東京都中央区銀座 6 丁目 14 番 8 号 銀座石井ビル 4 階

URL：<https://walden.co.jp/>

Email：info@walden.co.jp

Tel: 03-3553-3769