

イオレ (2334)

非連結通期 (百万円)		売上高	営業利益	経常利益	当期純利益	EPS (円)	DPS (円)	BPS (円)
FY03/2019		1,955	78	76	58	25.55	0.00	495.44
FY03/2020		1,844	26	26	0	0.41	0.00	497.67
FY03/2021会予		1,400	(299)	(278)	(280)	(120.59)	0.00	-
FY03/2020	前年比	(5.7%)	(66.0%)	(65.5%)	(98.4%)	-	-	-
FY03/2021会予	前年比	(24.1%)	-	-	-	-	-	-
非連結半期 (百万円)		売上高	営業利益	経常利益	四半期純利益	EPS (円)	DPS (円)	BPS (円)
1Q-2Q FY03/2020		945	27	27	21	-	-	-
3Q-4Q FY03/2020		898	(1)	(1)	(21)	-	-	-
1Q-2Q FY03/2021		576	(205)	(191)	(192)	-	-	-
3Q-4Q FY03/2021会予		823	(93)	(87)	(88)	-	-	-
1Q-2Q FY03/2021		(39.0%)	-	-	-	-	-	-
3Q-4Q FY03/2021会予		(8.4%)	-	-	-	-	-	-

出所: 会社データ、弊社計算(会社予想: 中央値)

1.0 決算速報 (2020年11月25日)

回復基調

2020年11月13日、運用型のインターネット求人広告への注力を進めるイオレは、2021年3月期第2四半期累計期間の実績を発表している。第2四半期(7-9月)の業績推移において会社予想の前提に沿った回復基調が示されていることが明らかになっている。新型コロナウイルス感染症の影響を受けて、求人広告掲載件数などの推移によって示唆される同社が対峙している市場の動向は低迷を続けているのだが、同社においては前年同期に対する減収率が縮小している。インターネット求人広告に係る優れた運用ノウハウが高く評価され、同業他社からの乗り換えが加速している側面があるとのことである。また、10月12日、同社は、運用型求人広告プラットフォーム「HR Ads Platform (HR アドプラットフォーム)」をリリースしている。同社としての中長期的な成長に大きく寄与していくとのことである。一方、同社が展開する採用支援システム(ATIS: Applicant Tracking System / 「ジョブオレ」)に掲載中の求人原稿数は前年同期に対して倍増している。同社によれば、その増加分だけ「HR Ads Platform (HR アドプラットフォーム)」の収益化を進めていけるポテンシャルが高まっているとのことである。弊社では、同社の経営陣とWeb会議を通じた取材を行うことを予定している一方、その内容に鑑みて、[イオレ \(2334\) 積極投資 \(2020年7月9日\)](#)の内容を更新し改めてリリースすることを計画している。

IR 窓口: 経営戦略室 元田 育子 (050-5840-5670 / i-motoda@eole.co.jp)

2.0 会社概要

運用型のインターネット求人広告

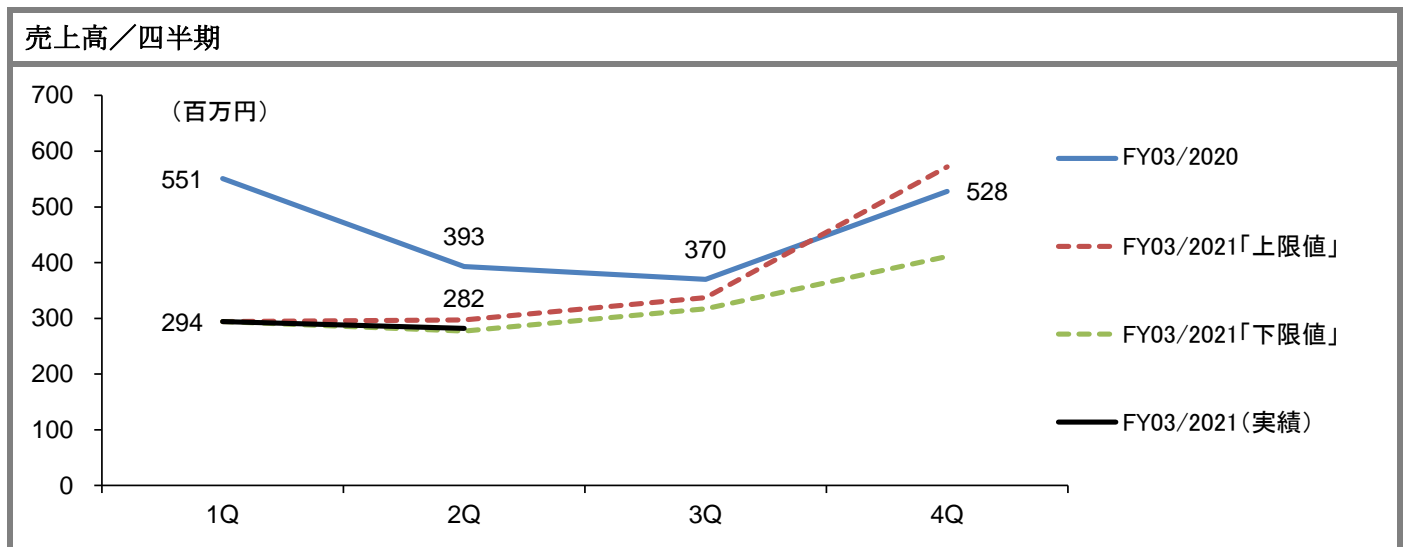
商号	株式会社イオレ Web サイト IR 情報 最新株価 
設立年月日	2001年4月25日
上場年月日	2017年12月15日：東京証券取引所マザーズ（証券コード：2334）
資本金	745百万円（2020年9月末）
発行済株式数	2,330,183株、自己株式内数 66株（2020年9月末）
特色	<ul style="list-style-type: none">● 属性データに基づくターゲティング広告に強み● 「Indeed」に代表される求人検索エンジンとのシステム連携に独自のノウハウ● 運用型求人広告プラットフォーム「HR Ads Platform（HR アドプラットフォーム）」を事業化
事業内容	I. インターネットメディア関連事業
代表者	代表取締役社長：小川 誠
主要株主	吉田 直人 27.47%、(株) 五六 9.04%、凸版印刷 6.22%（2020年9月末、自己株式を除く）
本社	東京都港区
従業員数	単体 91名（2020年9月末）

出所：会社データ

3.0 業績動向

2021年3月期第2四半期累計期間

2021年3月期第2四半期累計期間は、売上高576百万円（前年同期比39.0%減）、営業利益▲205百万円（前年同期：27百万円）、経常利益▲191百万円（27百万円）、四半期純利益▲192百万円（21百万円）での着地である。また、営業利益率▲35.6%（38.5%ポイント低下）である。一方、第1四半期において売上高294百万円（46.7%減）、営業利益率▲36.9%であったのに対して、第2四半期において売上高282百万円（28.1%減）、営業利益率▲34.1%と、第1四半期から第2四半期に向けての業績推移においては、前年同期に対する減収率が縮小している一方、営業利益率が改善する方向性が認められる。



出所：会社データ、弊社計算（「上限値」及び「下限値」：会社予想の前提）

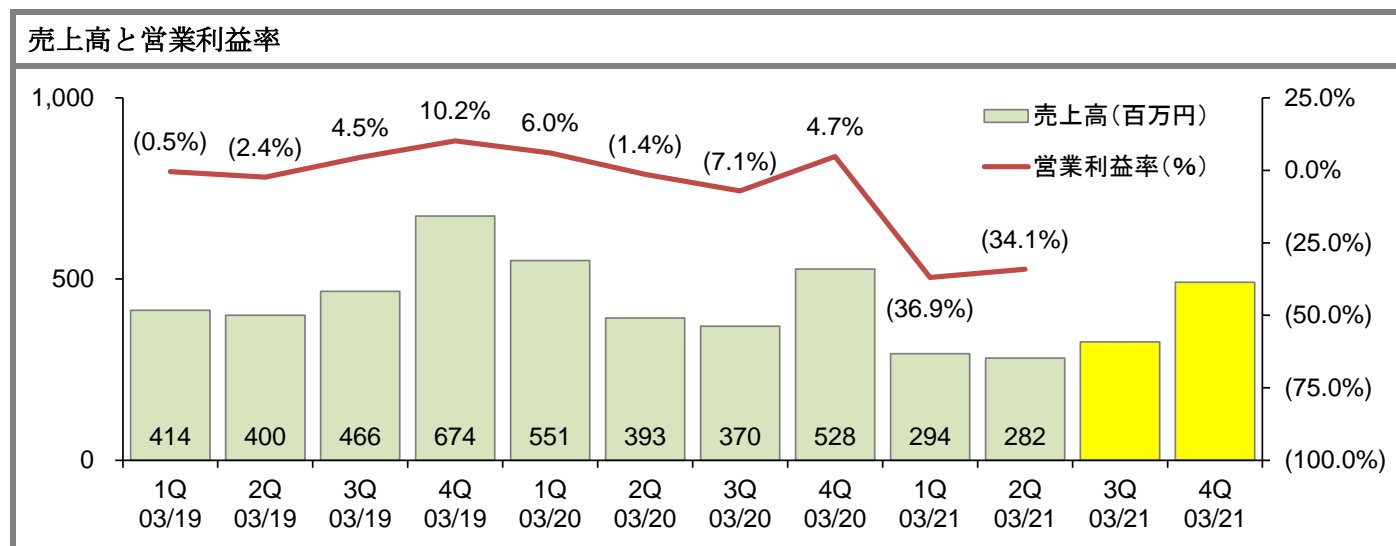
第2四半期累計期間においては、主力の「pinpoint 及びその他運用型広告」で売上高424百万円（33.5%減）、売上高構成比73.5%（6.1%ポイント上昇）である。即ち、上述の同社としての業績推移は、「pinpoint 及びその他運用型広告」の動向によって説明される部分が相当に大きい。第1四半期から第2四半期に向けての回復基調においても、「pinpoint 及びその他運用型広告」の動向が大きな影響を及ぼしている。

「pinpoint 及びその他運用型広告」の売上高の概ね80%は、求人分野の広告によって占めている。この求人分野において同社が対峙している市場の動向を示唆する指標として挙げられている、求人広告掲載件数（公益社団法人全国求人情報協会）は、2021年3月期に入ってから月次推移において前年同期に対して概ね半減している。ただし、上述の通り同社としての売上高の動向は、第1四半期から第2四半期に向けて回復基調を示している。また、直近の動向においても回復基調が引き続いているとのことであり、第3四半期に向けても、会社予想の前提に沿った更なる減収率の縮小が発生していく模様である。

「pinpoint 及びその他運用型広告」の売上高の残る概ね20%は、販促分野の広告によって占められている。第2四半期累計期間においては、新型コロナウイルス感染症の影響を直接受けた、旅行や外食といった業界以外からの広告需要が回復しており、売上高は前年同期に対して大幅な増加を示しているとのことである。しかし、同社としての業績推移が第1四半期から第2四半期に向けて回復基調を示していることに関しては、求人分野の広告の動向によるところがより大きいとされている。

2021年3月期会社予想

2021年3月期に対する会社予想（開示：2020年8月14日、レンジ形式）は据え置かれている。中央値においては、売上高1,400百万円（前年比24.1%減）、営業利益▲299百万円（前年：26百万円）、経常利益▲278百万円（26百万円）、当期純利益▲280百万円（0百万円）が見込まれている。また、営業利益率▲21.3%（22.8%ポイント低下）が見込まれている。



出所：会社データ、弊社計算（2021年3月期3Q及び4Q：会社予想の前提における中央値）

同社によれば、少子高齢化を背景とした労働力不足という社会的な課題はあるものの、将来に向けての新型コロナウイルス感染症の影響が不透明であることから企業の採用意欲の回復時期に関しても未だ不透明な状況が継続しているとのことである。一方、現在の同社は、優れた運用ノウハウをもってインターネット求人広告における市場シェアを徐々に引き上げつつある模様である。また、中長期的な観点においては、新たに投入されている画期的なサービスである、「HR Ads Platform（HR アドプラットフォーム）」の収益化に伴う成長力の上昇などが期待できるとされている。

4.0 財務諸表

損益計算書（四半期累計／四半期）

損益計算書 (百万円)	非連結実績		非連結実績		非連結実績		非連結実績		前年比 純増減
	1Q 03/2020	2Q累計 03/2020	3Q累計 03/2020	4Q累計 03/2020	1Q 03/2021	2Q累計 03/2021	3Q累計 03/2021	4Q累計 03/2021	
売上高	551	945	1,315	1,844	294	576	-	-	(368)
売上原価	339	557	781	1,102	222	429	-	-	(128)
売上総利益	212	387	534	741	71	147	-	-	(239)
販売費及び一般管理費	178	359	533	714	179	352	-	-	(6)
営業利益	33	27	1	26	(108)	(205)	-	-	(233)
営業外損益	(0)	(0)	(0)	(0)	-	13	-	-	+14
経常利益	33	27	1	26	(108)	(191)	-	-	(218)
特別損益	-	-	-	-	-	-	-	-	-
税金等調整前純利益	33	27	1	26	(108)	(191)	-	-	(218)
法人税等合計	6	5	1	25	0	1	-	-	(4)
純利益	27	21	(0)	0	(109)	(192)	-	-	(214)
売上高伸び率	+33.2%	+16.0%	+2.7%	(5.7%)	(46.7%)	(39.0%)	-	-	-
営業利益伸び率	-	-	(83.2%)	(66.0%)	-	-	-	-	-
経常利益伸び率	-	-	(83.3%)	(65.5%)	-	-	-	-	-
純利益伸び率	-	-	-	(98.4%)	-	-	-	-	-
売上総利益率	38.4%	41.0%	40.6%	40.2%	24.2%	25.6%	-	-	(15.4%)
売上高販売管理費率	32.4%	38.0%	40.5%	38.8%	61.2%	61.1%	-	-	+23.1%
営業利益率	6.0%	3.0%	0.1%	1.4%	(36.9%)	(35.6%)	-	-	(38.5%)
経常利益率	6.0%	2.9%	0.1%	1.4%	(36.9%)	(33.2%)	-	-	(36.1%)
純利益率	4.9%	2.3%	(0.0%)	0.1%	(37.1%)	(33.4%)	-	-	(35.7%)
法人税等合計／税金等調整前純利益	18.2%	20.6%	151.7%	96.4%	-	-	-	-	-
損益計算書 (百万円)	非連結実績		非連結実績		非連結実績		非連結実績		前年比 純増減
	1Q 03/2020	2Q 03/2020	3Q 03/2020	4Q 03/2020	1Q 03/2021	2Q 03/2021	3Q 03/2021	4Q 03/2021	
売上高	551	393	370	528	294	282	-	-	(110)
売上原価	339	217	223	321	222	206	-	-	(11)
売上総利益	212	175	147	206	71	76	-	-	(99)
販売費及び一般管理費	178	180	173	181	179	172	-	-	(8)
営業利益	33	(5)	(26)	25	(108)	(96)	-	-	(91)
営業外損益	(0)	(0)	(0)	0	-	13	-	-	+14
経常利益	33	(5)	(26)	25	(108)	(82)	-	-	(77)
特別損益	-	-	-	-	-	-	-	-	-
税金等調整前純利益	33	(5)	(26)	25	(108)	(82)	-	-	(77)
法人税等合計	6	(0)	(3)	23	0	0	-	-	+0
純利益	27	(5)	(22)	1	(109)	(83)	-	-	(77)
売上高伸び率	+33.2%	(1.8%)	(20.5%)	(21.7%)	(46.7%)	(28.1%)	-	-	-
営業利益伸び率	-	-	-	(63.6%)	-	-	-	-	-
経常利益伸び率	-	-	-	(63.5%)	-	-	-	-	-
純利益伸び率	-	-	-	(97.1%)	-	-	-	-	-
売上総利益率	38.4%	44.6%	39.8%	39.2%	24.2%	27.0%	-	-	(17.6%)
売上高販売管理費率	32.4%	46.0%	46.9%	34.4%	61.2%	61.1%	-	-	+15.1%
営業利益率	6.0%	(1.4%)	(7.1%)	4.7%	(36.9%)	(34.1%)	-	-	(32.8%)
経常利益率	6.0%	(1.4%)	(7.1%)	4.7%	(36.9%)	(29.2%)	-	-	(27.8%)
純利益率	4.9%	(1.3%)	(6.1%)	0.3%	(37.1%)	(29.4%)	-	-	(28.1%)
法人税等合計／税金等調整前純利益	18.2%	-	-	93.7%	-	-	-	-	-

出所：会社データ、弊社計算

サービス別売上高（四半期累計／四半期）

サービス別売上高 (百万円)	非連結実績	非連結実績	非連結実績	非連結実績	非連結実績	非連結実績	非連結実績	非連結実績	非連結実績	前年比 純増減
	1Q 03/2020	2Q累計 03/2020	3Q累計 03/2020	4Q累計 03/2020	1Q 03/2021	2Q累計 03/2021	3Q累計 03/2021	4Q累計 03/2021		
「らくらく連絡網」	23	55	81	112	16	39	-	-	(15)	
「ガクバアルバイト」	48	91	135	186	19	38	-	-	(52)	
「らくらくアルバイト」	28	56	78	104	17	30	-	-	(25)	
「pinpoint及びその他運用型広告」	397	637	878	1,265	215	424	-	-	(213)	
「その他」	53	105	142	174	25	44	-	-	(60)	
売上高	551	945	1,315	1,844	294	576	-	-	(368)	
「らくらく連絡網」	(28.9%)	(5.1%)	(18.6%)	(21.6%)	(27.2%)	(28.9%)	-	-	-	
「ガクバアルバイト」	+17.4%	+10.9%	+9.9%	+11.2%	(60.0%)	(58.0%)	-	-	-	
「らくらくアルバイト」	(36.6%)	(36.5%)	(40.3%)	(38.4%)	(39.4%)	(45.0%)	-	-	-	
「pinpoint及びその他運用型広告」	+72.4%	+37.3%	+17.3%	+2.5%	(45.9%)	(33.5%)	-	-	-	
「その他」	(16.6%)	(13.5%)	(19.8%)	(27.2%)	(52.7%)	(57.9%)	-	-	-	
売上高(前年比)	+33.2%	+16.0%	+2.7%	(5.7%)	(46.7%)	(39.0%)	-	-	-	
「らくらく連絡網」	4.2%	5.8%	6.2%	6.1%	5.7%	6.8%	-	-	+1.0%	
「ガクバアルバイト」	8.8%	9.6%	10.3%	10.1%	6.6%	6.6%	-	-	(3.0%)	
「らくらくアルバイト」	5.2%	5.9%	6.0%	5.7%	6.0%	5.4%	-	-	(0.6%)	
「pinpoint及びその他運用型広告」	72.1%	67.5%	66.7%	68.6%	73.1%	73.5%	-	-	+6.1%	
「その他」	9.7%	11.1%	10.8%	9.5%	8.6%	7.7%	-	-	(3.4%)	
売上高(構成比)	100.0%	100.0%	100.0%	100.0%	100.0%	100.0%	-	-	0.0%	

サービス別売上高 (百万円)	非連結実績	非連結実績	非連結実績	非連結実績	非連結実績	非連結実績	非連結実績	非連結実績	前年比 純増減
	1Q 03/2020	2Q 03/2020	3Q 03/2020	4Q 03/2020	1Q 03/2021	2Q 03/2021	3Q 03/2021	4Q 03/2021	
「らくらく連絡網」	23	32	25	31	16	22	-	-	(9)
「ガクバアルバイト」	48	42	44	51	19	18	-	-	(23)
「らくらくアルバイト」	28	27	22	26	17	13	-	-	(13)
「pinpoint及びその他運用型広告」	397	239	240	386	215	209	-	-	(30)
「その他」	53	51	37	32	25	18	-	-	(32)
売上高	551	393	370	528	294	282	-	-	(110)
「らくらく連絡網」	(28.9%)	+25.2%	(37.7%)	(28.1%)	(27.2%)	(30.1%)	-	-	-
「ガクバアルバイト」	+17.4%	+4.3%	+7.9%	+15.0%	(60.0%)	(55.7%)	-	-	-
「らくらくアルバイト」	(36.6%)	(36.4%)	(48.1%)	(31.9%)	(39.4%)	(50.8%)	-	-	-
「pinpoint及びその他運用型広告」	+72.4%	+2.6%	(15.4%)	(20.3%)	(45.9%)	(12.9%)	-	-	-
「その他」	(16.6%)	(10.2%)	(33.3%)	(48.4%)	(52.7%)	(63.2%)	-	-	-
売上高(前年比)	+33.2%	(1.8%)	(20.5%)	(21.7%)	(46.7%)	(28.1%)	-	-	-
「らくらく連絡網」	4.2%	8.2%	7.0%	6.0%	5.7%	7.9%	-	-	(0.2%)
「ガクバアルバイト」	8.8%	10.8%	12.0%	9.7%	6.6%	6.7%	-	-	(4.2%)
「らくらくアルバイト」	5.2%	6.9%	6.1%	4.9%	6.0%	4.7%	-	-	(2.2%)
「pinpoint及びその他運用型広告」	72.1%	61.0%	64.9%	73.2%	73.1%	73.9%	-	-	13.0%
「その他」	9.7%	13.1%	10.0%	6.1%	8.6%	6.7%	-	-	(6.4%)
売上高(構成比)	100.0%	100.0%	100.0%	100.0%	100.0%	100.0%	-	-	0.0%

出所：会社データ、弊社計算

貸借対照表（四半期）

貸借対照表 (百万円)	非連結実績		非連結実績		非連結実績		非連結実績		前年比 純増減
	1Q 03/2020	2Q 03/2020	3Q 03/2020	4Q 03/2020	1Q 03/2021	2Q 03/2021	3Q 03/2021	4Q 03/2021	
現金及び預金	832	794	742	802	671	548	-	-	(246)
受取手形及び売掛金	151	142	142	170	96	105	-	-	(36)
その他	15	12	15	22	21	25	-	-	+13
流動資産	999	950	900	995	789	680	-	-	(270)
有形固定資産	7	6	5	4	4	3	-	-	(2)
無形固定資産	303	307	325	353	362	356	-	-	+48
投資その他の資産合計	89	89	89	74	74	73	-	-	(15)
固定資産	400	403	420	433	441	434	-	-	+30
繰延資産	0	0	-	-	-	-	-	-	(0)
資産合計	1,400	1,353	1,320	1,428	1,230	1,114	-	-	(239)
支払手形及び買掛金他	95	77	73	165	68	66	-	-	(11)
社債	15	5	-	-	-	-	-	-	(5)
短期借入金	-	-	-	-	-	-	-	-	-
その他	116	97	94	109	109	71	-	-	(25)
流動負債	227	179	168	274	178	137	-	-	(42)
社債	-	-	-	-	-	-	-	-	-
長期借入金	-	-	-	-	-	-	-	-	-
その他	-	-	-	-	-	-	-	-	-
固定負債	-	-	-	-	-	-	-	-	-
負債合計	227	179	168	274	178	137	-	-	(42)
株主資本	1,170	1,171	1,149	1,150	1,049	974	-	-	(197)
その他合計	2	2	2	2	2	2	-	-	+0
純資産	1,173	1,174	1,151	1,153	1,052	977	-	-	(197)
負債純資産合計	1,400	1,353	1,320	1,428	1,230	1,114	-	-	(239)
自己資本	1,170	1,171	1,149	1,150	1,049	974	-	-	(197)
有利子負債	15	5	-	-	-	-	-	-	(5)
ネットデット	(817)	(789)	(742)	(802)	(671)	(548)	-	-	+241
自己資本比率	83.6%	86.5%	87.0%	80.6%	85.3%	87.4%	-	-	-
ネットデットエクイティ比率	(69.9%)	(67.5%)	(64.6%)	(69.8%)	(64.0%)	(56.3%)	-	-	-
ROE(12カ月)	7.9%	8.4%	4.8%	0.1%	(12.2%)	(19.9%)	-	-	-
ROA(12カ月)	8.2%	8.7%	5.3%	1.8%	(8.8%)	(15.6%)	-	-	-
当座比率	433%	523%	525%	354%	431%	476%	-	-	-
流動比率	440%	530%	534%	362%	443%	495%	-	-	-

出所：会社データ、弊社計算

キャッシュフロー計算書（四半期累計）

キャッシュフロー計算書 (百万円)	非連結実績		非連結実績		非連結実績		非連結実績		前年比 純増減
	1Q 03/2020	2Q累計 03/2020	3Q累計 03/2020	4Q累計 03/2020	1Q 03/2021	2Q累計 03/2021	3Q累計 03/2021	4Q累計 03/2021	
営業活動によるキャッシュフロー	-	105	-	190	-	(181)	-	-	(287)
投資活動によるキャッシュフロー	-	(63)	-	(135)	-	20	-	-	+83
営業活動CF+投資活動CF	-	41	-	54	-	(161)	-	-	(203)
財務活動によるキャッシュフロー	-	(8)	-	(13)	-	7	-	-	+16

出所：会社データ、弊社計算

Disclaimer

ここでの情報は、ウォールデンリサーチジャパンが当該事業会社の発信する「IR 情報」を中立的かつ専門的な立場から要約して、レポート形式にまとめたものである。「IR 情報」とは、すなわち当該事業会社に係る①弊社との個別取材の内容、②機関投資家向け説明会の内容、③適時開示情報、④ホームページの内容などである。

商号：株式会社ウォールデンリサーチジャパン

本店所在地：〒104-0061 東京都中央区銀座 6 丁目 14 番 8 号 銀座石井ビル 4 階

URL：www.walden.co.jp

E-mail：info@walden.co.jp

Tel: 03-3553-3769