

イオレ (2334)

非連結通期 (百万円)		売上高	営業利益	経常利益	当期純利益	EPS (円)	DPS (円)	BPS (円)
FY03/2019		1,955	78	76	58	25.55	0.00	495.44
FY03/2020		1,844	26	26	0	0.41	0.00	497.67
FY03/2021会予		1,400	(299)	(278)	(280)	(120.59)	0.00	-
FY03/2020	前年比	(5.7%)	(66.0%)	(65.5%)	(98.4%)	-	-	-
FY03/2021会予	前年比	(24.1%)	-	-	-	-	-	-
単体四半期 (百万円)		売上高	営業利益	経常利益	四半期純利益	EPS (円)	DPS (円)	BPS (円)
1Q FY03/2020		551	33	33	27	-	-	-
2Q FY03/2020		393	(5)	(5)	(5)	-	-	-
3Q FY03/2020		370	(26)	(26)	(22)	-	-	-
4Q FY03/2020		528	25	25	1	-	-	-
1Q FY03/2021		294	(108)	(108)	(109)	-	-	-
1Q FY03/2021	前年比	(46.7%)	-	-	-	-	-	-

出所: 会社データ、弊社計算(会社予想: 中央値)

1.0 決算速報 (2020年8月19日)

回復の始まり

2020年8月14日、運用型のインターネット求人広告への注力を進めるイオレは、2021年3月期第1四半期の実績を発表している。大幅な減収を余儀なくされたものの、今後に向けては売上高の回復が始まる方向性にあることが明らかにされている。今般開示された2021年3月期に対する会社予想(レンジ形式)の上限値においては、第4四半期において売上高が前年同期を上回ることが織り込まれている。一方、ポストコロナにおける次世代運用型求人掲載の実現に向けて同社が積極投資を行っている「HRアドプラットフォーム」の事業化においては、外部メディアとの連携開始に向けての着実な進捗が認められるとのことである。2020年10月上旬に向けて、某ポータルメディアとの連携を含めたサービスの提供が始まり、その後においてはその他の外部メディアとの連携開始に伴うサービス内容の充実が引き続き、徐々に収益への寄与が拡大していくとされている。

ご参考: [イオレ \(2334\) 積極投資 \(2020年7月9日\)](#)

IR 窓口: 経営戦略室 元田 育子 (050 5840 5670 / i-motoda@eole.co.jp)

2.0 会社概要

運用型のインターネット求人広告

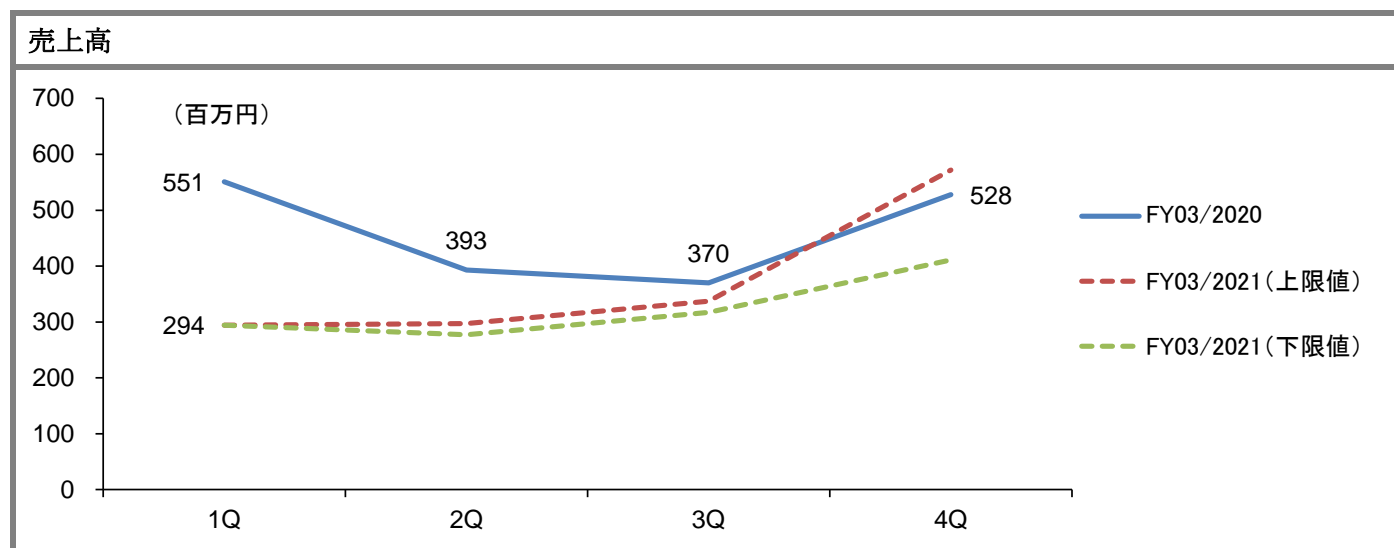
商号	株式会社イオレ Web サイト IR 情報 最新株価 
設立年月日	2001年4月25日
上場年月日	2017年12月15日：東京証券取引所マザーズ（証券コード：2334）
資本金	741百万円（2020年6月末）
発行済株式数	2,324,400株、自己株式内数 66株（2020年6月末）
特色	<ul style="list-style-type: none">● 属性データに基づくターゲティング広告に強み● 「Indeed」に代表される求人検索エンジンとのシステム連携に独自のノウハウ● 次世代運用型求人掲載の実現を標榜
事業内容	I. インターネットメディア関連事業
代表者	代表取締役社長：小川 誠
主要株主	吉田 直人 27.68%、(株) 五六 9.11%、凸版印刷 6.27%（2020年3月末、自己株式を除く）
本社	東京都港区
従業員数	単体 92名（2020年6月末）

出所：会社データ

3.0 業績動向

2021年3月期第1四半期

2021年3月期第1四半期は、売上高294百万円（前年同期比46.7%減）、営業利益▲108百万円（前年同期：33百万円）、経常利益▲108百万円（33百万円）、四半期純利益▲109百万円（27百万円）での着地である。また、営業利益率▲36.9%（43.0%ポイント低下）である。



出所：会社データ、弊社計算

主力の「pinpoint 及びその他運用型広告」で売上高215百万円（45.9%減）、売上高構成比73.1%（1.0%ポイント上昇）である。また、残る売上高を構成する自社メディアの運営などの全般的な傾向においても同様に売上高が大幅に減少している。新型コロナウイルス感染症の影響による経済活動の減退が主因である。例えば、有効求人倍率は大幅な低下を続けており、求人広告に係る売上高が大きい同社においては減収幅が大きくならざるを得ない状況である。

損益面においては、売上総利益71百万円（66.4%減）、販売管理費179百万円（0.7%増）であり、売上総利益率24.2%（14.2%ポイント低下）、売上高販売管理費率61.2%（28.8%ポイント上昇）である。販売管理費の増加は抑えられているものの、大幅な減収を受けて固定費の回収が難しくなっていると考えられよう。

「pinpoint 及びその他運用型広告」においては、売上高の80%ほどが求人広告に関連している一方、残る20%ほどは販売促進広告に関連している模様である。求人広告に関しては、企業の求人意欲が大幅に低下していることから採用活動の縮小や延期が引き続いており、需要が大きく減少しているとのことである。販売促進広告に関しては、経済活動の停滞による影響に加えて、前年同期（2020年3月期第1四半期）まで計上されていた大型案件に係る売上高が、次の四半期（2020年3月期第2四半期）より剥離していることも大きな影響を及ぼしているとされている。

2021年3月期第2四半期の前年同期比においては、これに起因する影響はなくなるものの、「pinpoint 及びその他運用型広告」の売上高の減少は引き続き見通しである。ただし、直前四半期（2021年3月期第1四半期）との比較で売上高はほぼ同等の水準を維持できる見込みとのことである。

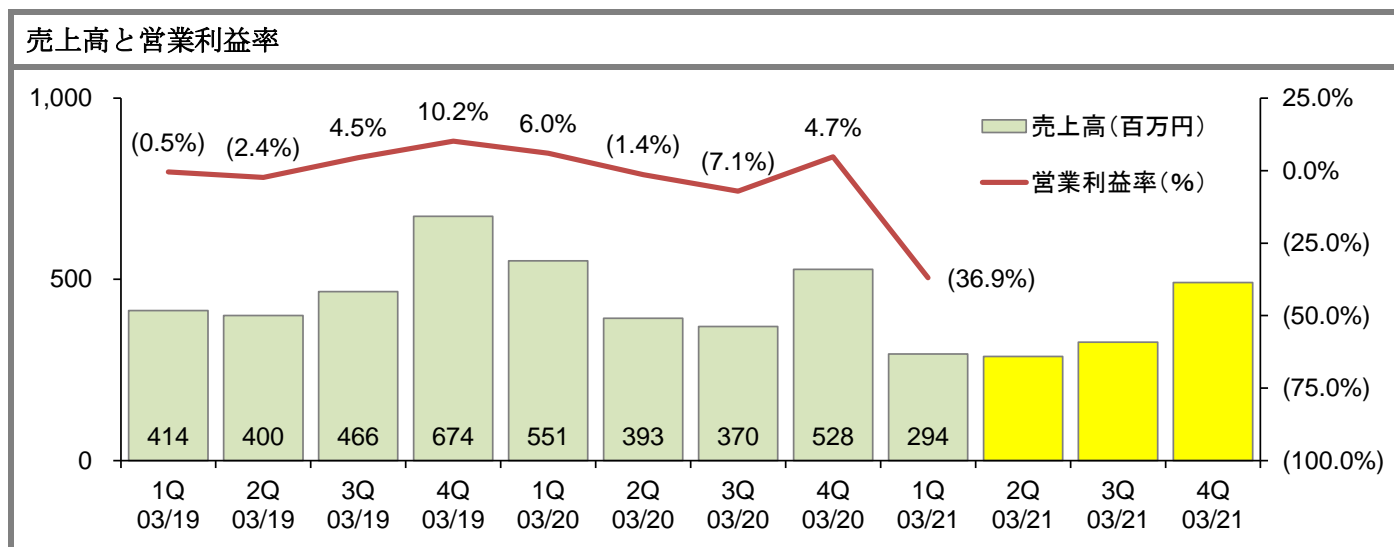
2020年3月期の実績を発表した段階においては、新型コロナウイルス感染症の影響を合理的に算出することが困難であったことから、会社予想は未定とされていた。一方、第1四半期の実績を発表すると同時に、「現時点で入手可能な情報や市場動向の予測」などに基づき、レンジ形式で通期の会社予想が開示されている。即ち、売上高1,300～1,501百万円、営業利益▲327～▲271百万円、経常利益▲307～▲250百万円、当期純利益▲309～▲252百万円、以上がその内容である。

売上高に関しては、緊急事態宣言（全国ベース：2020年4月16日～5月25日）の解除前後を底に回復基調になると見込んでいるとのことである。ただし、第1四半期から第2四半期に向けては、季節要因によって売上高が減少する傾向があることから、売上高の絶対額としてはほぼ横ばいとなることが想定されている模様である。

同社によれば、今後は予防対策を伴いながら経済活動が徐々に再開され、企業の求人意欲が回復し、同社が対峙している外部環境も回復していくことを想定しているとのことである。会社予想のレンジにおける上限値においては、2020年10月及びそれ以降に向けて、緩やかに企業の求人意欲が回復することが織り込まれている一方、下限値においては、緊急事態宣言が改めて発令されるまでには至らないものの、外部環境の回復が遅れることを織り込んでいるとのことである。

2021年3月期会社予想

2021年3月期に対する会社予想（開示：2020年8月14日）の中央値においては、売上高1,400百万円（前年比24.1%減）、営業利益▲299百万円（前年：26百万円）、経常利益▲278百万円（26百万円）、当期純利益▲280百万円（0百万円）が見込まれている。また、営業利益率▲21.3%（22.8%ポイント低下）が見込まれている。



出所：会社データ、弊社計算（2021年3月期2Q～4Q：会社予想の中央値）

4.0 財務諸表

損益計算書（四半期累計／四半期）

損益計算書 (百万円)	非連結実績	非連結実績	非連結実績	非連結実績	非連結実績	非連結実績	非連結実績	非連結実績	非連結実績	前年比 純増減
	1Q 03/2020	2Q累計 03/2020	3Q累計 03/2020	4Q累計 03/2020	1Q 03/2021	2Q累計 03/2021	3Q累計 03/2021	4Q累計 03/2021		
売上高	551	945	1,315	1,844	294	-	-	-	-	(257)
売上原価	339	557	781	1,102	222	-	-	-	-	(117)
売上総利益	212	387	534	741	71	-	-	-	-	(140)
販売費及び一般管理費	178	359	533	714	179	-	-	-	-	+1
営業利益	33	27	1	26	(108)	-	-	-	-	(142)
営業外損益	(0)	(0)	(0)	(0)	-	-	-	-	-	+0
経常利益	33	27	1	26	(108)	-	-	-	-	(141)
特別損益	-	-	-	-	-	-	-	-	-	-
税金等調整前純利益	33	27	1	26	(108)	-	-	-	-	(141)
法人税等合計	6	5	1	25	0	-	-	-	-	(5)
純利益	27	21	(0)	0	(109)	-	-	-	-	(136)
売上高伸び率	+33.2%	+16.0%	+2.7%	(5.7%)	(46.7%)	-	-	-	-	-
営業利益伸び率	-	-	(83.2%)	(66.0%)	-	-	-	-	-	-
経常利益伸び率	-	-	(83.3%)	(65.5%)	-	-	-	-	-	-
純利益伸び率	-	-	-	(98.4%)	-	-	-	-	-	-
売上総利益率	38.4%	41.0%	40.6%	40.2%	24.2%	-	-	-	-	(14.2%)
売上高販売管理費率	32.4%	38.0%	40.5%	38.8%	61.2%	-	-	-	-	+28.8%
営業利益率	6.0%	3.0%	0.1%	1.4%	(36.9%)	-	-	-	-	(43.0%)
経常利益率	6.0%	2.9%	0.1%	1.4%	(36.9%)	-	-	-	-	(42.9%)
純利益率	4.9%	2.3%	(0.0%)	0.1%	(37.1%)	-	-	-	-	(42.0%)
法人税等合計／税金等調整前純利益	18.2%	20.6%	151.7%	96.4%	-	-	-	-	-	-
損益計算書	非連結実績	非連結実績	非連結実績	非連結実績	非連結実績	非連結実績	非連結実績	非連結実績	非連結実績	前年比
(百万円)	1Q 03/2020	2Q 03/2020	3Q 03/2020	4Q 03/2020	1Q 03/2021	2Q 03/2021	3Q 03/2021	4Q 03/2021	純増減	
売上高	551	393	370	528	294	-	-	-	(257)	
売上原価	339	217	223	321	222	-	-	-	(117)	
売上総利益	212	175	147	206	71	-	-	-	(140)	
販売費及び一般管理費	178	180	173	181	179	-	-	-	+1	
営業利益	33	(5)	(26)	25	(108)	-	-	-	(142)	
営業外損益	(0)	(0)	(0)	0	-	-	-	-	+0	
経常利益	33	(5)	(26)	25	(108)	-	-	-	(141)	
特別損益	-	-	-	-	-	-	-	-	-	
税金等調整前純利益	33	(5)	(26)	25	(108)	-	-	-	(141)	
法人税等合計	6	(0)	(3)	23	0	-	-	-	(5)	
純利益	27	(5)	(22)	1	(109)	-	-	-	(136)	
売上高伸び率	+33.2%	(1.8%)	(20.5%)	(21.7%)	(46.7%)	-	-	-	-	
営業利益伸び率	-	-	-	(63.6%)	-	-	-	-	-	
経常利益伸び率	-	-	-	(63.5%)	-	-	-	-	-	
純利益伸び率	-	-	-	(97.1%)	-	-	-	-	-	
売上総利益率	38.4%	44.6%	39.8%	39.2%	24.2%	-	-	-	(14.2%)	
売上高販売管理費率	32.4%	46.0%	46.9%	34.4%	61.2%	-	-	-	+28.8%	
営業利益率	6.0%	(1.4%)	(7.1%)	4.7%	(36.9%)	-	-	-	(43.0%)	
経常利益率	6.0%	(1.4%)	(7.1%)	4.7%	(36.9%)	-	-	-	(42.9%)	
純利益率	4.9%	(1.3%)	(6.1%)	0.3%	(37.1%)	-	-	-	(42.0%)	
法人税等合計／税金等調整前純利益	18.2%	-	-	93.7%	-	-	-	-	-	

出所：会社データ、弊社計算

サービス別売上高（四半期累計／四半期）

サービス別売上高 (百万円)	非連結実績	非連結実績	非連結実績	非連結実績	非連結実績	非連結実績	非連結実績	非連結実績	非連結実績	前年比 純増減
	1Q 03/2020	2Q累計 03/2020	3Q累計 03/2020	4Q累計 03/2020	1Q 03/2021	2Q累計 03/2021	3Q累計 03/2021	4Q累計 03/2021		
「らくらく連絡網」	23	55	81	112	16	-	-	-	-	(6)
「ガクバアルバイト」	48	91	135	186	19	-	-	-	-	(29)
「らくらくアルバイト」	28	56	78	104	17	-	-	-	-	(11)
「pinpoint及びその他運用型広告」	397	637	878	1,265	215	-	-	-	-	(182)
「その他」	53	105	142	174	25	-	-	-	-	(28)
売上高	551	945	1,315	1,844	294	-	-	-	-	(257)
「らくらく連絡網」	(28.9%)	(5.1%)	(18.6%)	(21.6%)	(27.2%)	-	-	-	-	-
「ガクバアルバイト」	+17.4%	+10.9%	+9.9%	+11.2%	(60.0%)	-	-	-	-	-
「らくらくアルバイト」	(36.6%)	(36.5%)	(40.3%)	(38.4%)	(39.4%)	-	-	-	-	-
「pinpoint及びその他運用型広告」	+72.4%	+37.3%	+17.3%	+2.5%	(45.9%)	-	-	-	-	-
「その他」	(16.6%)	(13.5%)	(19.8%)	(27.2%)	(52.7%)	-	-	-	-	-
売上高(前年比)	+33.2%	+16.0%	+2.7%	(5.7%)	(46.7%)	-	-	-	-	-
「らくらく連絡網」	4.2%	5.8%	6.2%	6.1%	5.7%	-	-	-	-	+1.5%
「ガクバアルバイト」	8.8%	9.6%	10.3%	10.1%	6.6%	-	-	-	-	(2.2%)
「らくらくアルバイト」	5.2%	5.9%	6.0%	5.7%	6.0%	-	-	-	-	+0.7%
「pinpoint及びその他運用型広告」	72.1%	67.5%	66.7%	68.6%	73.1%	-	-	-	-	+1.0%
「その他」	9.7%	11.1%	10.8%	9.5%	8.6%	-	-	-	-	(1.1%)
売上高(構成比)	100.0%	100.0%	100.0%	100.0%	100.0%	-	-	-	-	0.0%

サービス別売上高 (百万円)	非連結実績	非連結実績	非連結実績	非連結実績	非連結実績	非連結実績	非連結実績	非連結実績	非連結実績	前年比 純増減
	1Q 03/2020	2Q 03/2020	3Q 03/2020	4Q 03/2020	1Q 03/2021	2Q 03/2021	3Q 03/2021	4Q 03/2021		
「らくらく連絡網」	23	32	25	31	16	-	-	-	-	(6)
「ガクバアルバイト」	48	42	44	51	19	-	-	-	-	(29)
「らくらくアルバイト」	28	27	22	26	17	-	-	-	-	(11)
「pinpoint及びその他運用型広告」	397	239	240	386	215	-	-	-	-	(182)
「その他」	53	51	37	32	25	-	-	-	-	(28)
売上高	551	393	370	528	294	-	-	-	-	(257)
「らくらく連絡網」	(28.9%)	+25.2%	(37.7%)	(28.1%)	(27.2%)	-	-	-	-	-
「ガクバアルバイト」	+17.4%	+4.3%	+7.9%	+15.0%	(60.0%)	-	-	-	-	-
「らくらくアルバイト」	(36.6%)	(36.4%)	(48.1%)	(31.9%)	(39.4%)	-	-	-	-	-
「pinpoint及びその他運用型広告」	+72.4%	+2.6%	(15.4%)	(20.3%)	(45.9%)	-	-	-	-	-
「その他」	(16.6%)	(10.2%)	(33.3%)	(48.4%)	(52.7%)	-	-	-	-	-
売上高(前年比)	+33.2%	(1.8%)	(20.5%)	(21.7%)	(46.7%)	-	-	-	-	-
「らくらく連絡網」	4.2%	8.2%	7.0%	6.0%	5.7%	-	-	-	-	1.5%
「ガクバアルバイト」	8.8%	10.8%	12.0%	9.7%	6.6%	-	-	-	-	(2.2%)
「らくらくアルバイト」	5.2%	6.9%	6.1%	4.9%	6.0%	-	-	-	-	0.7%
「pinpoint及びその他運用型広告」	72.1%	61.0%	64.9%	73.2%	73.1%	-	-	-	-	1.0%
「その他」	9.7%	13.1%	10.0%	6.1%	8.6%	-	-	-	-	(1.1%)
売上高(構成比)	100.0%	100.0%	100.0%	100.0%	100.0%	-	-	-	-	0.0%

出所：会社データ、弊社計算

貸借対照表（四半期）

貸借対照表 (百万円)	非連結実績	非連結実績	非連結実績	非連結実績	非連結実績	非連結実績	非連結実績	非連結実績	非連結実績	前年比 純増減
	1Q 03/2020	2Q 03/2020	3Q 03/2020	4Q 03/2020	1Q 03/2021	2Q 03/2021	3Q 03/2021	4Q 03/2021		
現金及び預金	832	794	742	802	671	-	-	-	-	(160)
受取手形及び売掛金	151	142	142	170	96	-	-	-	-	(54)
その他	15	12	15	22	21	-	-	-	-	+5
流動資産	999	950	900	995	789	-	-	-	-	(210)
有形固定資産	7	6	5	4	4	-	-	-	-	(2)
無形固定資産	303	307	325	353	362	-	-	-	-	+58
投資その他の資産合計	89	89	89	74	74	-	-	-	-	(15)
固定資産	400	403	420	433	441	-	-	-	-	+40
繰延資産	0	0	-	-	-	-	-	-	-	(0)
資産合計	1,400	1,353	1,320	1,428	1,230	-	-	-	-	(169)
支払手形及び買掛金他	95	77	73	165	68	-	-	-	-	(26)
社債	15	5	-	-	-	-	-	-	-	(15)
短期借入金	-	-	-	-	-	-	-	-	-	-
その他	116	97	94	109	109	-	-	-	-	(7)
流動負債	227	179	168	274	178	-	-	-	-	(48)
社債	-	-	-	-	-	-	-	-	-	-
長期借入金	-	-	-	-	-	-	-	-	-	-
その他	-	-	-	-	-	-	-	-	-	-
固定負債	-	-	-	-	-	-	-	-	-	-
負債合計	227	179	168	274	178	-	-	-	-	(48)
株主資本	1,170	1,171	1,149	1,150	1,049	-	-	-	-	(120)
その他合計	2	2	2	2	2	-	-	-	-	0
純資産	1,173	1,174	1,151	1,153	1,052	-	-	-	-	(120)
負債純資産合計	1,400	1,353	1,320	1,428	1,230	-	-	-	-	(169)
自己資本	1,170	1,171	1,149	1,150	1,049	-	-	-	-	(121)
有利子負債	15	5	-	-	-	-	-	-	-	(15)
ネットデット	(817)	(789)	(742)	(802)	(671)	-	-	-	-	+145
自己資本比率	83.6%	86.5%	87.0%	80.6%	85.3%	-	-	-	-	-
ネットデットエクイティ比率	(69.9%)	(67.5%)	(64.6%)	(69.8%)	(64.0%)	-	-	-	-	-
ROE(12カ月)	7.9%	8.4%	4.8%	0.1%	(12.2%)	-	-	-	-	-
ROA(12カ月)	8.2%	8.7%	5.3%	1.8%	(8.8%)	-	-	-	-	-
当座比率	433%	523%	525%	354%	431%	-	-	-	-	-
流動比率	440%	530%	534%	362%	443%	-	-	-	-	-

出所：会社データ、弊社計算

キャッシュフロー計算書（四半期累計）

キャッシュフロー計算書 (百万円)	非連結実績	非連結実績	非連結実績	非連結実績	非連結実績	非連結実績	非連結実績	非連結実績	非連結実績	前年比 純増減
	1Q 03/2020	2Q累計 03/2020	3Q累計 03/2020	4Q累計 03/2020	1Q 03/2021	2Q累計 03/2021	3Q累計 03/2021	4Q累計 03/2021		
営業活動によるキャッシュフロー	-	105	-	190	-	-	-	-	-	-
投資活動によるキャッシュフロー	-	(63)	-	(135)	-	-	-	-	-	-
営業活動CF+投資活動CF	-	41	-	54	-	-	-	-	-	-
財務活動によるキャッシュフロー	-	(8)	-	(13)	-	-	-	-	-	-

出所：会社データ、弊社計算

Disclaimer

ここでの情報は、ウォールデンリサーチジャパンが当該事業会社の発信する「IR 情報」を中立的かつ専門的な立場から要約して、レポート形式にまとめたものである。「IR 情報」とは、すなわち当該事業会社に係る①弊社との個別取材の内容、②機関投資家向け説明会の内容、③適時開示情報、④ホームページの内容などである。

商号： 株式会社ウォールデンリサーチジャパン

本店所在地： 〒104-0061 東京都中央区銀座 1-13-1 ヒューリック銀座一丁目ビル 4 階

URL: www.walden.co.jp

E-mail: info@walden.co.jp

電話番号： 03 (3553) 3769